



Konsekvensbedömning för kulturmiljö

Underlagsrapport för MKB

Detaljplan för Östra Runby med Väsby stationsområde

Datum: 2021-09-03

UPPDRAGSNAMN

Väsby Entré

UPPDRAGSNUMMER

10267766

DATUM

2021-09-03

2021-10-18 justerad - ny illustrationsplan

FÖRFATTARE

Charlotte Hedenström, bebyggelseantikvarie,
Certifierad sakkunnig KUL nivå K

Tove Stjärna, arkeolog, Arkea kulturmiljö AB

GRANSKARE

Anna-Clara Ramström, bebyggelseantikvarie
Certifierad sakkunnig KUL nivå K



Innehåll

SAMMANFATTNING	4
1. INLEDNING	6
Bakgrund och syfte	7
Underlagsmaterial	7
Metod och bedömningsgrunder	7
Avgränsning och osäkerheter	9
2. NULÄGE OCH FÖRUTSÄTTNINGAR	11
Kort historik	12
Den kulturhistoriska miljön	14
Fornlämningar	15
Riksintresse för kulturmiljövården	16
Kommunala ställningstaganden och skydd	17
Bedömningar inom ramen för projekt Väsby entré	18
3. PÅVERKAN OCH KONSEKVENSER FÖR KULTURMILJÖN	21
Påverkan på Nedra Runby gårds-miljö med omgivande landskap	29
Påverkan på stationsbebyggelsen och industriortens miljöer	32
Påverkan på bebyggelsemiljöer som berättar om det moderna Upplands Väsby	36
Detaljplanens konsekvenser för kulturmiljön	38
4. RÅD OCH REKOMMENDATIONER	41

Sammanfattning

Uppdraget

Denna rapport är en konsekvensbedömning för kulturmiljön inför detaljplanen för Östra Runby med Väsby stationsområde inom ramen för projekt Väsby entré. Rapporten är en underlagsrapport för den MKB, som tas fram för detaljplanen.

Platsen och dess värden

Planområdet ligger kring Upplands Väsby station i Väsbyåns dalgång. Här finns den äldre stationsmiljön och väster om järnvägen finns Nedra Runby gård, omgiven av en framträdande fornlämningsmiljö med bland annat gravfält och en runsten, Ladbrostenen. Det finns även flera kulturhistoriskt värdefulla byggnader som berättar om ortens utveckling. I området kan därmed ett stort tidsdjup avläsas, med både fornlämningar, Nedre Runbys agrara miljö och bebyggelse från Väsby framväxt och utveckling under 1900-talet.

Befintliga ställningstaganden

Inom det utredda området finns flera fornlämningar. Ladbrostenen och Zamores kulle är skyltade och de är en del av en större sammanhängande fornlämningsmiljö utmed dalgången med koppling till Nedra Runby gård.

Stora delar av det utredda området ligger enligt kulturmiljöprogrammet för Upplands Väsby inom *Runby hage* och *Väsby villastad*, områden som rymmer en kulturhistoriskt värdefull struktur. Kulturmiljöprogrammet pekar även ut miljöer som särskilt ingående belyser viktiga delar av kommunens historia och enskilda kulturminnen. Dessa är Stationsområdet, Stjärnhusen vid Hagvägen, Ställverket, Ladbrostenen och Hembygdsgården. Ställverket, och hembygdsgårdens bebyggelse norr om Pukslagargatan har skydd i detaljplan. Nedra Runbys gårdsmiljö pekades ut som kulturhistoriskt värdefull av Stockholmsstadsmuseum på 1950-talet och miljön norr om Pukslagargatan är idag betecknat som kulturreservat i detaljplanen. Riksintresset för kulturmiljövården Skålhamravägen [K71] ligger norr om planområdet och bedöms inte påverkas av detaljplanen.

Detaljplaneförslaget

Planförslaget innebär en ny stationsanläggning och väster om järnvägen, en ny stadsstruktur med flerbostadshus. Den nya bebyggelsestrukturen innebär en omvandling av landskapet och att flera kulturhistoriskt värdefulla byggnader, inklusive hela den äldre stationsmiljön, kommer att försvinna. Fornlämningarna kommer till största delen bevaras, men ett gravfält berörs av ny väg och bebyggelse och behöver därmed tas bort.

Detaljplaneförslaget har anpassats till eventuell framtida utbyggnad av järnvägen. Ostkustbanan, viken innebär att bl. a. Ladbrovägens sträckning förskjutits mot väster.

Konsekvenser för kulturmiljön

Planen bedöms sammantaget innebära måttliga till stora negativa konsekvenser för kulturmiljön, för fornlämningsmiljön bedöms dock stora negativa konsekvenser uppstå.

Läsbarheten av den äldre järnvägshistorien, områdets historia med en äldre gårdsbebyggelse med förhistoriskt tidsdjup med ett flertal fornlämningar kommer minska till följd av förslaget. Att de negativa konsekvenserna bedöms bli så stora beror på den sammantagna påverkan där två faktorer väger särskilt tungt:

- att samtliga äldre stationsbyggnader som är av stor betydelse för att förstå ortens uppkomst och tidiga historia försvinner
- att gravfältet L2013:6965 som är en del av fornlämningsmiljön kring Nedra Runby gård behöver tas bort och att fornlämningsmiljön fragmenteras.

I arbetet med detaljplanen har det funnits en ambition att ta tillvara och tillgängliggöra platsens kulturmiljövärden. Ett kulturmiljöstråk har utarbetats och skyltning av värdefulla miljöer planeras. Ett kvalitetsprogram för bl.a. tillvaratagande av kulturmiljövärden ingår i detaljplanen. Nedra Runbys två ekonomibyggnader söder om Pukslagargatan, Karlsros huvudbyggnad samt en byggnad inom Runby 1:9 ges skydd i detaljplanen. Dock innebär planen till övervägande del negativa konsekvenser för kulturmiljön.

- Den kulturhistoriska miljön mellan Zamores kulle och Ladbrostenen fragmenteras och en tät stadsmiljö tillkommer. Ingrepp i fornlämningsmiljön vid Runby gård försvårar läsbarheten av den sammanhängande fornlämningsmiljön mellan Ladbrostenen och Zamores kulle, då bland annat fornlämningar tas bort och viktiga samband bryts. Det kulturhistoriska värdet minskar betydligt och en del av den värdefulla fornlämningsmiljön försvinner.
- Den kulturhistoriskt värdefulla stationsbebyggelsen som utgör en bärande del av den kommunalt utpekade miljön *Stationsområdet*, uttraderas vilket starkt minskar läsbarheten av Upplands Väsby som ett äldre stationssamhälle.
- Utöver stationsmiljön försvinner andra kulturhistoriskt värdefulla byggnader: ett tegelhus inom Runby 1:9 samt uthuset och en del av trädgården vid Karlsro. Det innebär att läsbarheten av Upplands Väsbys utveckling minskar och att värden försvinner. Ställverket ges inte något skydd i planen, vilket gör att risken är stor att byggnaden försvinner.
- Ny bebyggelse i en större skala läggs i anslutning till Nedra Runbys ekonomibyggnader, vilket gör att läsbarheten av miljön söder om Pukslagargatan som en del av gårdsmiljön minskar. Kopplingen mot omgivande fornlämningar försvagas också då landskapssammanhangen fragmenteras. Bebyggelseområdets egenskaper och särart förändras och det kulturhistoriska värdet minskar.

Plan- och bygglagens krav

I 2 kap 6 § anges bland annat att särskilda historiska, kulturhistoriska, miljömässiga och konstnärliga värden skyddas. Avseende ställverksbyggnaden anses lagen inte uppfyllas då skyddet tas bort.

Råd för fortsatt planering

- Planering bör göras så att fysiska ingrepp i fornlämningar och fornlämningsområden undviks. I norra delen av planområdet bör ett större skyddsavstånd hållas till fornlämningarna.
- Vid komplettering med bebyggelse inom och i anslutning till Nedra Runbys gårdsmiljö krävs en hög grad av anpassning för att undvika förvanskning av den särskilt värdefulla miljön. Skalan bör ansluta till den befintliga bebyggelsen och nya volymer ej dominera.
- Vid Stjärnhusen bör ny bebyggelse i högre grad anpassas för att ta hänsyn till bebyggelsens karaktär av hus i park genom en något mindre skala och större släpp för ljus.
- Ställverksbyggnaden bör även fortsatt ha skydd i detaljplan med hänsyn till byggnadens kulturhistoriska värde.
- Planen bör i högre grad ge förutsättningar för ett tillvaratagande av kulturhistoriskt värdefulla miljöer. Vid eventuell omarbetning av planen bör möjligheter att ta större hänsyn till befintliga värden utredas.



En del av planområdet sett från promenaden utmed Väsbyån mot norr. Intill ån löper järnvägen och till vänster anas Nedra Runby gårds bebyggelse med ställverket vid järnvägen. En bit norrut ligger den gamla järnvägsstationen. Landskapet låter oss avläsa ett stort tidsdjup med både fornlämningar och bebyggelse från olika epoker. Den föreslagna detaljplanen med ny järnvägsstation och bostäder innebär en genomgripande förändring av denna miljö.

1. Inledning



Bakgrund och syfte

Bakgrund

Detaljplanen för Östra Runby med Väsby stationsområde ingår i projekt Väsby Entré. Projektet innebär en ny stadsdel med ett nytt stationsområde som ska knyta ihop östra och västra Upplands Väsby.

Den detaljplan som bedömts är en omarbetad version av den detaljplan för Östra Runby med Väsby stationsområde som gick ut på samråd 2018. Samrådsförslaget hade föregåtts av ett programsamråd under 2014 samt ett kompletterande programsamråd under 2016.

Länsstyrelsen hade i sitt samrådsyttrande (2019-01-28) synpunkter som bland annat berörde fornlämningar och kulturmiljö. Kulturmiljö varit ett av de sakområden som projektet arbetat vidare med arbetet med framtagande av ny detaljplan.

Syfte

Syftet med konsekvensbeskrivningen är att belysa hur ett genomförande enligt föreslagen detaljplan påverkar de kulturhistoriska värdena. Rapporten ska utreda de konsekvenser detaljplanen medför för kulturmiljön.

Konsekvensbedömningen för kulturmiljö ska utgöra ett underlag för den miljökonsekvensbeskrivning för detaljplanen som tas fram av Iterio. Förutom en bedömning av konsekvenser för kulturmiljön ges råd och rekommendationer att anpassa detaljplanen med hänsyn till de kulturmiljövärden som kan beröras av planen och förslag till skademildrande åtgärder ges.

Underlagsmaterial

Konsekvensbedömningen utgår från den kulturmiljöutredning som tagits fram av WSP 2019. Denna, i sin tur, utgick ifrån och byggde vidare på de utredningar som tidigare tagits fram i samband med projekt Väsby Entré.

För att undvika upprepning beskrivs befintliga värden och ställningstaganden endast kortfattat i denna rapport. Därför rekommenderas att konsekvensbeskrivningen läses tillsammans med Kulturmiljöutredningen.

Konsekvensbedömningen har även tagit hänsyn till den kunskap som tillkommit vid den arkeologiska förundersökning som genomfördes 2019.

Underlag för bedömning av konsekvenser för kulturmiljön är Plankarta, *Detaljplan för Östra Runby med Väsby stationsområde* (2021-05-17).

Information kring detaljplanen och detaljplanearbetet har också erhållits genom Illustrationsplanen (210517) och utkast till Kvalitetsprogram (Arbetsmaterial 210614) samt genom avstämningar och möten med kommunen och Urban Minds.

Metod och bedömningsgrunder

Metod för konsekvensbedömning

För att bedöma konsekvenserna för kulturmiljön används i första hand Riksantikvarieämbetets "Handbok för kulturmiljövårdens riksintressen". Metodiken för konsekvensbedömningar har anpassats för att fungera tillsammans med MKB-metodiken där påverkan, effekt och konsekvens beskrivs utifrån handbokens olika frågeställningar. Konsekvensen korrelerar med omfattningen av påverkan i förhållande till kulturmiljöns värde, se matris på motstående sida.

Handboken är skriven för bedömning av påverkan på kulturmiljövårdens riksintressen, men kan tillämpas även på andra värdefulla kulturmiljöer. Det grundläggande kriteriet är möjligheten att förstå och uppleva det kulturhistoriska sammanhang som ligger till grund för värdet. Detta handlar om möjligheten att läsa och uppleva kulturmiljön.

Bedömningen görs i förhållande till nuläget. Den utgår från miljöaspektens värde samt den påverkan som åtgärden ger, se matris s. 5.

Lagstiftning och mål

Bedömningarna utgår även från relevant lagstiftning i Kulturmiljölagen, Miljöbalken och Plan- och bygglagen samt tar stöd i Boverkets råd rörande särskilt värdefull bebyggelse.

Kulturmiljölagen

I Kulturmiljölagens första kapitel fastställs att det är en nationell angelägenhet att skydda och vårda kulturmiljön. Ansvaret för kulturmiljön delas av alla. Såväl enskilda som myndigheter ska visa hänsyn och aktsamhet mot kulturmiljön. Den som

planerar eller utför ett arbete ska se till att skador på kulturmiljön undviks eller begränsas. Bestämmelserna i denna lag syftar till att tillförsäkra nuvarande och kommande generationer tillgång till en mångfald av kulturmiljöer. Lag (2013:548). I kapitel 2 fastställs vad som utgör fornlämning och hur dessa skyddas. Bland annat i 2 § där det fastställs att - till en fornlämning hör ett så stort område på marken, sjö- eller havsbotten som behövs för att bevara fornlämningen och ge den ett tillräckligt utrymme med hänsyn till dess art och betydelse. Detta område benämns fornlämningsområde. I paragraf 6 § fastställs att det är förbjudet att utan tillstånd enligt detta kapitel rubba, ta bort, gräva ut, täcka över eller genom bebyggelse, plantering eller på annat sätt ändra eller skada en fornlämning, Lag (2013:548). Samt i 12 § att den som vill rubba, ta bort, gräva ut, täcka över eller genom bebyggelse, plantering eller på annat sätt ändra eller skada en fornlämning ska ansöka om tillstånd hos länsstyrelsen. Länsstyrelsen får lämna sådant tillstånd endast om fornlämningen medför hinder eller olägenhet som inte står i rimligt förhållande till fornlämningens betydelse.

Intressets värde/känslighet	Effekt (beroende av omfattning och varaktighet)		
	Stor påverkan/effekt	Måttlig påverkan/effekt	Liten påverkan/effekt
Högt värde/känslighet	Mycket stor – stor konsekvens	Måttlig-stor konsekvens	Måttlig konsekvens
Måttligt värde/känslighet	Måttlig-stor konsekvens	Måttlig konsekvens	Liten-måttlig konsekvens
Lågt värde/känslighet	Måttlig konsekvens	Liten-måttlig konsekvens	Liten konsekvens

Matris för bedömning av konsekvenser för kulturmiljö.

Plan- och bygglagen

I Plan- och bygglagen (PBL) hanteras särskilt värdefull kulturmiljö genom förvanskningförbudet, varsamhetskrav och prövning av lokalisering samt avvägningarna mellan allmänna och enskilda intressen.

Vid ändring i den byggda miljön ska alltid bebyggelse och byggnadsverk utformas och placeras på ett sådant sätt som är lämpligt med hänseende till stads- och landskapsbilden, natur- och kulturvärden på platsen och en god helhetsverkan (2 kap).

Särskilt värdefulla byggnader skyddas genom förvanskningförbudet. Om en väsentlig egenskap går förlorad eller om områdets särart eller karaktär väsentligt ändras sker en förvanskning. För att undvika en förvanskning måste därför bärande karaktärsdrag, egenskaper och särarter identifieras och pekats ut. Dessa ska skyddas och ligga till grund för val av ändringar och vidare exploatering, för att det kulturhistoriska värdet inte ska minska.

Riksintresse för kulturmiljövården enligt miljöbalken
Enligt 3 kap. 6 § MB ska mark- och vattenområden och den fysiska miljön i övrigt som har betydelse från allmän synpunkt på grund av deras naturvärden eller kulturvärden så långt möjligt skyddas mot åtgärder som kan påtagligt skada dessa miljöer.

Nationella kulturmiljömål

Enligt 6 kap. 11 § MB ska en MKB innehålla uppgifter om hur hänsyn tas till relevanta miljösmål och andra miljöhänsyn. Därmed kopplar bedömningarna även till de nationella kulturmiljömålen :

- *Ett hållbart samhälle med en mångfald av kulturmiljöer som bevaras, används och utvecklas,(2014) Människors delaktighet i kulturmiljöarbetet och möjlighet att förstå och ta ansvar för kulturmiljön,*
- *Ett inkluderande samhälle med kulturmiljön som gemensam källa till kunskap, bildning och upplevelser,*
- *En helhetssyn på förvaltningen av landskapet som innebär att kulturmiljön tas till vara i samhällsutvecklingen*

Avgränsning och osäkerheter

Bedömningen görs endast av den påverkan på kulturmiljön som detaljplanen för Östra Runby med Väsby stationsområde medför. Konsekvensbedömning har inte tagit hänsyn till om något i detaljplanen föranletts av anpassningar för ett eventuellt utökat spårområdet, t. ex. förskjutningen av Ladbrovägen mot väster.

Konsekvensbedömningar är alltid förknippade med osäkerheter. I de bedömningar som görs i denna rapport har hänsyn tagits till eventuella osäkerheter i underlag och kunskapsläget kopplat till nuvarande planförslag. Detta i enlighet med försiktighetsprincipen i 2 kap. 3 § MB. I de fall det finns kunskapsluckor eller andra osäkerheter antas därför konsekvenserna bli negativa fram till dess att osäkerheten kan avskrivs. Generellt finns det osäkerheter gällande detaljutformning och gestaltning vilket ger osäkerheter i hur den nya bebyggelsen kommer att ansluta till de äldre miljöerna. Det finns i dagsläget även osäkerheter om Ställverkets framtid, hanteringen av den särskilt värdefulla miljön vid Karlsro och anpassning av ny bebyggelse i anslutning till Nedra Runbys gårdsmiljö.

Metod för konsekvensbedömning enligt RAÄ:s handbok för riksintressen

Vad försvinner och vad tillkommer?

- Försvinner enskilda objekt, strukturer eller visuella och funktionella samband som har betydelse för läsbarheten av den kulturhistoriskt värdefulla miljön?
- Tillkommer nytillskott som påverkar kulturmiljöns skalor, former eller karaktärsdrag på ett sådant vis som negativt inverkar på läsbarheten – d.v.s. möjligheterna att förstå och uppleva av den kulturhistoriska utvecklingen i landskapet?

Är påverkan visuell eller funktionell?

- Påverkas siktlinjer, skala, sammanhang, rumsligheter, orientering eller andra aspekter av den visuella upplevelsen av miljön på ett sådant vis som inverkar negativt på möjligheterna att förstå och uppleva den kulturhistoriskt värdefulla miljön?
- Påverkas rörelsestråk, kommunikationsleder eller andra funktioner och förutsättningar med betydelse för möjligheten att bruka, förvalta och röra sig inom miljön?
- Kan åtgärden innebära att tillgängligheten till miljön minskar, att området fragmenteras, barriärer skapas eller att möjligheterna att besöka miljön på annat sätt försvåras?

Är påverkan direkt eller indirekt?

- Är det troligt att åtgärden kan komma att följas av andra åtgärder eller särskilda anläggningar vilka i sig kan medföra negativa konsekvenser?

- Finns det risk för att åtgärden på sikt minskar möjligheterna att bruka och förvalta miljön, eller leder till en sådan ändrad användning av miljön att läsbarheten av det kulturhistoriska sammanhanget påverkas negativt?

Är påverkan tillfällig eller bestående?

- Innebär åtgärden att möjligheterna att förstå och uppleva eller bruka den kulturhistoriskt värdefulla miljön kraftigt försämras under en begränsad tid?
- Försvinner värdebärande egenskaper och uttryck eller tillkommer nytillskott som påverkar denvärdefulla miljön negativt på ett varaktigt, irreversibelt vis?

Vilka egenskaper påverkas?

- Påverkar åtgärden de egenskaper som är centrala för läsbarheten och upplevelsen av miljön – d.v.s. de, eller delar av de, fysiska uttryck utan vilka det kulturhistoriska sammanhanget inte längre kan läsas?
- Påverkar åtgärden sådana egenskaper som stödjer eller förstärker läsbarheten och upplevelsen av miljön?

Hur påverkas miljöns värden?

- Förloras eller förvanskas de värden som ligger till grund för utpekandet?
- Försvagas dessa värden så att området mindre väl belyser det kulturhistoriska sammanhang som ligger till grund för utpekandet?

2. Nuläge och förutsättningar



Kort historik

Runby låg vid slutet av järnåldern strategiskt placerat nära vattenfarleden i den sprickdal där idag Väsbyån rinner. Ladbrostenen låg då den ristades intill vattenleden. Inskriptionen anger att Ingrid lät hugga stenen efter sina söner, som bodde i Runby. Vilket innebär att det är ett av de tidigast belagda gårdsnamnen i Uppland. I nära anslutning till Nedra Runby gård ligger tre gravfält från järnålder och vid den arkeologiska förundersökningen påträffades även spår av en medeltida källare vilket pekar på att en medeltida bebyggelse funnits i området.

Med sockenindelningen kom Väsbyån att utgöra en gräns mellan socknarna Hammarby och Ed. Inom det nuvarande planområdet låg Runby väster om ån och Vilunda på den östra sidan. Första skriftliga belägget för byn Vilunda är från år 1488.

Nedra Runby var under 1700- och 1800-talen statligt löneboställe och den kvarvarande gården har bland annat varit bostad för regementsmusikern Antoine Zamore som givit namn åt den intilliggande Zamores kulle. I slutet av 1800-talet fanns två gårdar i Nedra Runby. Det är den östligaste av dessa som finns kvar idag. Vid Nedra Runby kom att bedrivas jordbruk in på 1960-talet och sedan uppläts gården till Hembygdsföreningen.

På 1860-talet anlades Norra stambanan. Detta innebar helt nya förutsättningar för industrin till transporter samt att använda billigare och mer perifer mark. Med järnvägens och stationens tillkomst lades grunden för det som skulle bli Upplands Väsby. Den första stationen från 1860-talet ersattes redan 1908 av nya stationsbyggnader, ritade av Folke Zettervall. Kring stationen förlades centrumfunktioner såsom posthus och lanthandel.

Förutsättningarna för utbyggnaden av villa-samhället var de industrietableringar som gjordes i början av 1900-talet. År 1903 förvärvade tidigare disponenten vid Skultuna bruk, Anton Tamm,

gården Stora Vilunda för anläggande av Väsby verkstäder. Några år senare flyttade även Optimus sin Stockholmsverkstad till Stora Vilundas mark och anläggningen togs i bruk 1908. Stora Vilundas marker exploaterades även för villabebyggelse. En avstyckningsplan upprättades 1904 och en stadsplan för Väsby villastad upprättades 1910, men kom endast delvis att förverkligas. Med de dominerande verksamheterna blev karaktären av brukssamhälle tydlig, där många av arbetarna bodde i bostäder som tillhörde företaget. På 1920-talet började villastadens bebyggelse att expandera utanför Vilundas marker. Inom Runbys ägor skedde en utbyggnad av villor under 1920-talet.

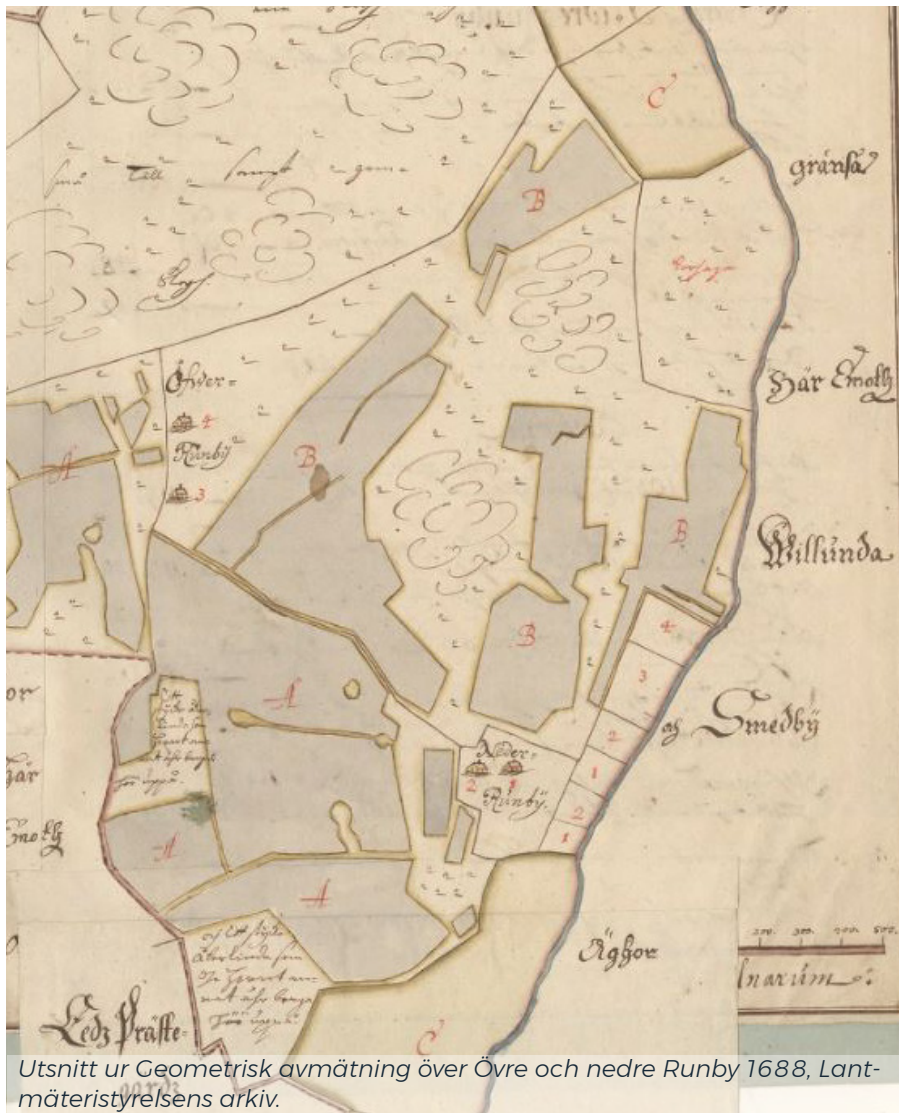
Väsby kommun utgjordes före kommunsammanslagningen 1952 av tre kommuner, nämligen Ed, Hammarby och Fresta. Ett motstånd mot sammanslagning fanns som gav glöd att visa att det gick att planera för framtiden utan sammanslagning. Det var kring denna tid de första stjärnhusen planerades. Svenska Metallverken stod som byggherre, medan de hus som tillkom under 1960-talet uppfördes av Väsbyhem. Projektet var ett av flera med arkitektur av hög klass under efterkrigstiden.

Den industri- och verksamhetsmiljö som växte fram söder om Zamoras kulle och mot Njursta är tillkommen som en del av bilismens expansion. Inom fastigheten Runby 1:9 anlades den första verksamheten av AB Vägförbättringar. Stationsområdet genomgick förändringar i och med att stationen blev pendeltågsstation. En större ombyggnad av både stationsbyggnaderna och av planen framför stationen genomfördes under tidigt 1960-tal. Vid Nedra Runby kom att bedrivas jordbruk in på 1960-talet och sedan uppläts gården till Hembygdsföreningen.

Historik och landskapetsberättelser beskrivs mer utförligt i Kulturmiljöutredningen *Östra Runby med Väsbystationsområde*, WSP 2019-10-04.



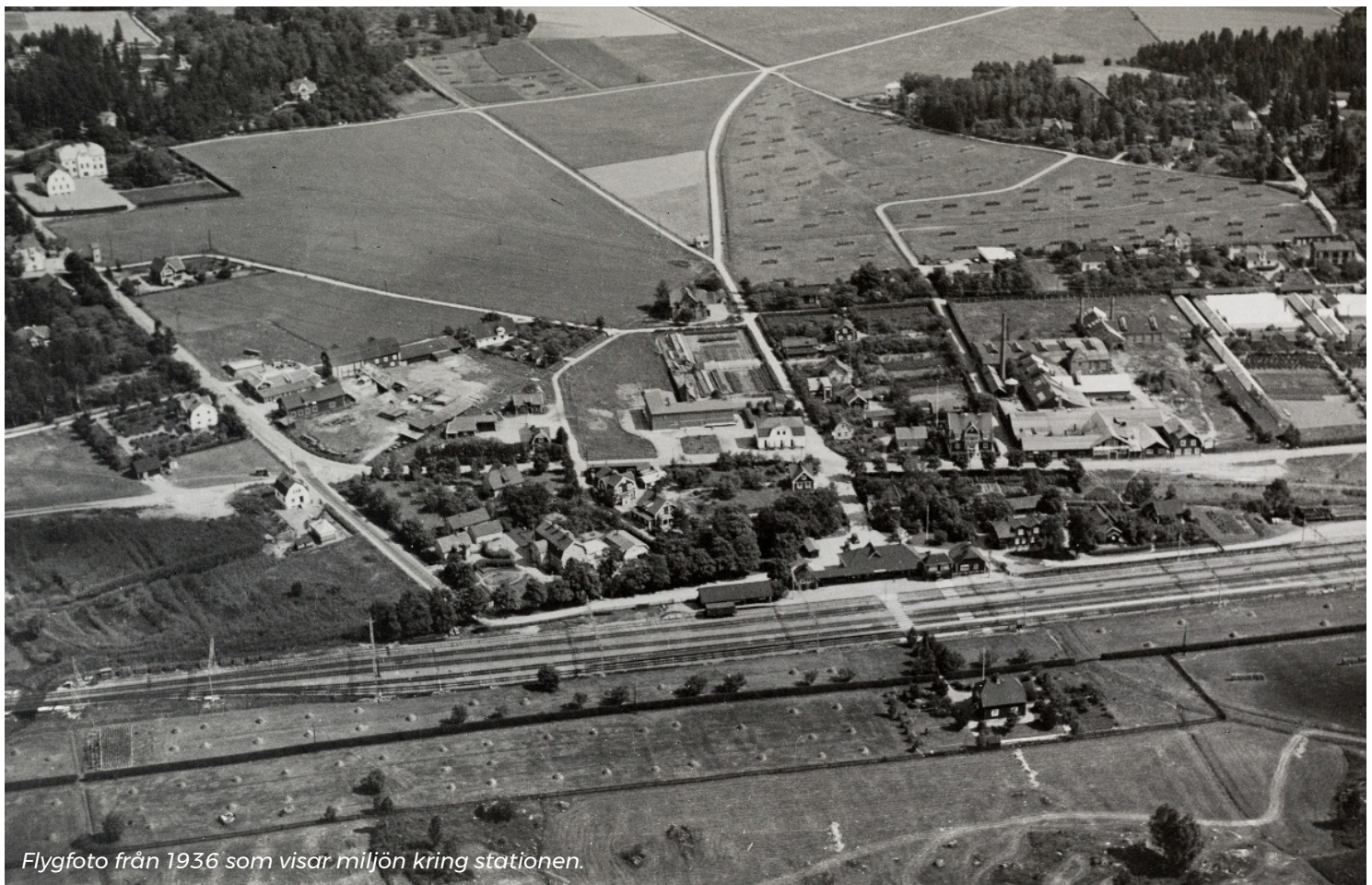
Karta - vattennivån i slutet av järnåldern.



Utsnitt ur Geometrisk avmätning över Övre och nedre Runby 1688, Lantmäteristyrelsens arkiv.



Väsby Station. Okänd Fotograf, Järnvägs-museet/Digitalt museum.



Flygfoto från 1936 som visar miljön kring stationen.

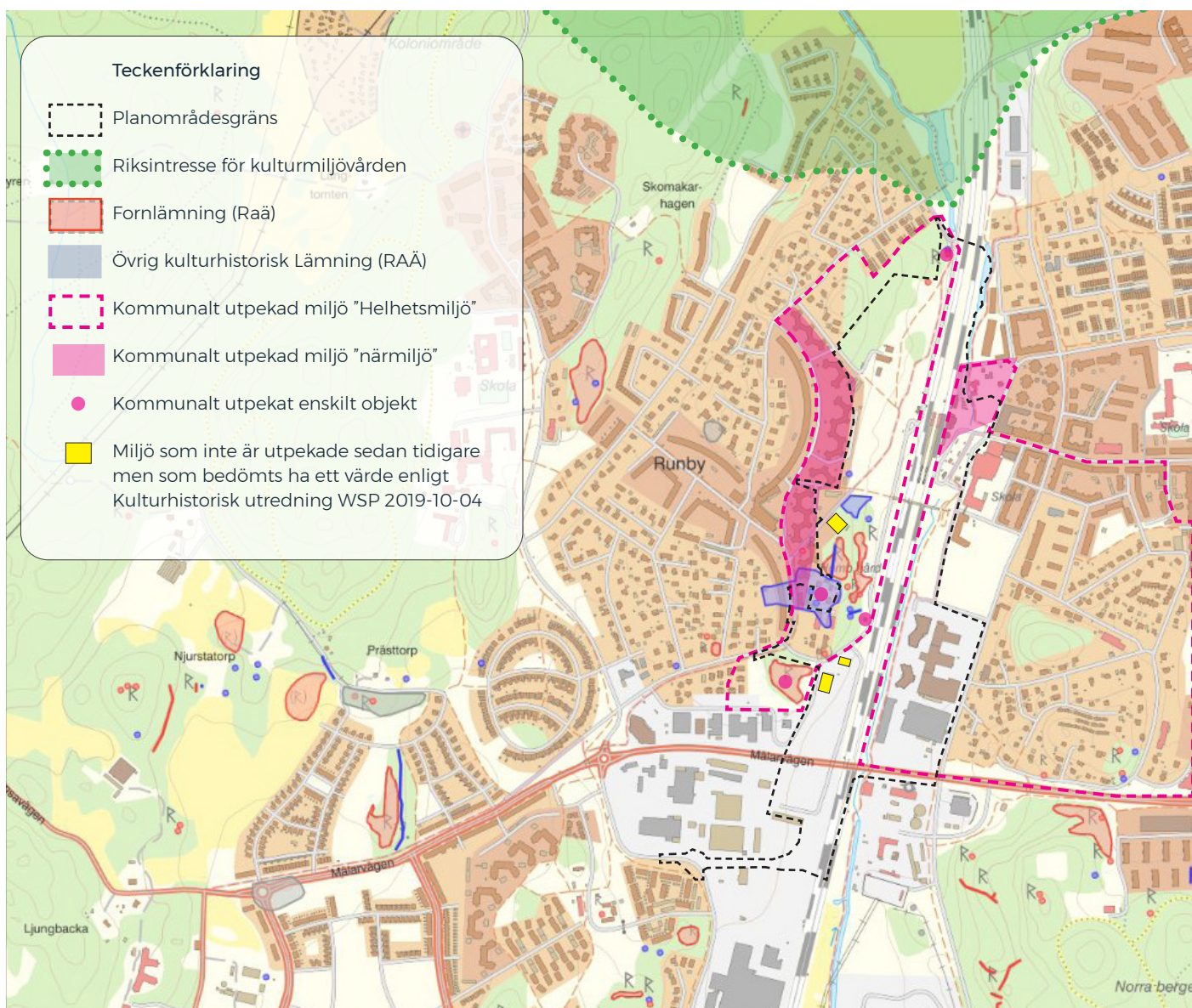
Den kulturhistoriska miljön

Inom planområdet finns höga kulturhistoriska värden. De är främst relaterade till berättelsen om stationssamhällets framväxt samt det agrara landskapet med ett förhistoriskt tidsdjup, men kopplar även till den moderna ortens utveckling. Den omfattande fornlämningsmiljön är av intresse även på ett regionalt plan, som en del i berättelsen om framväxten av en centralbygd.

Inom planområdet ligger Väsbyåns dalgång där förhistoriska och historiska samband och strukturer kan avläsas genom topografi och landskap samt genom bebyggelse och infrastruktur. Dalgången med Väsbyån och höjderna i väster ger möjlighet att tillsammans med fornlämningarna

förstå de förhållanden som gav grunden för det agrara landskapet som växte fram i och med landhöjningen. Dess tidsdjup, utveckling och användning kan också förstås genom det landskap av hagmarkskaraktär med öppna gräsmarker och bryn mellan Nedra Runby och Ladbrostena. Järnvägen och äldre vägsträckningar som Centralvägen och Bills backe vittnar om stationssamhällets utveckling.

Området kring järnvägsstationen utgör den historiska kärnan i orten Upplands Väsby och har ett högt kulturhistoriskt värde. Detta då det är en miljö där uppkomsten av stationssamhället och dess tidiga utveckling kan avläsas. Det är tillsammans med Henriksborgsområdet idag en av få miljöer där ortens äldsta historia är tydligt



Karta som visar utredningsområde och befintliga ställningstaganden för kulturmiljön.

avläsbar. De enskilda byggnaderna vid stationen har dock genomgått ovarsamma ombyggnader och vissa delar har rivits.

I området kring hembygdsgården och Runby hage kan platsens stora tidsdjup utläsas. Nedra Runbys gårdsmiljö har i sin helhet ett mycket högt kulturhistoriskt värde. Den har tillsammans med omgivande fornlämningar en mycket stor betydelse för förståelsen av platsens tidsdjup.

Här finns Karlsro som är ett exempel på villa-bebyggelse från tidigt 1900-tal. Stjärnhusen är ett av flera arkitektoniskt genomarbetade bebyggelseprojekt från efterkrigstiden i Upplands Väsby. Ställverket och delar av bebyggelsen inom fastigheten Runby 1:9 är viktiga uttryck för Upplands Väsby utveckling under 1900-talet.

Förutsättningar och kulturmiljövärden beskrivs mer utförligt i Kulturmiljöutredningen *Östra Runby med Väsby stationsområde*, WSP 2019-10-04.

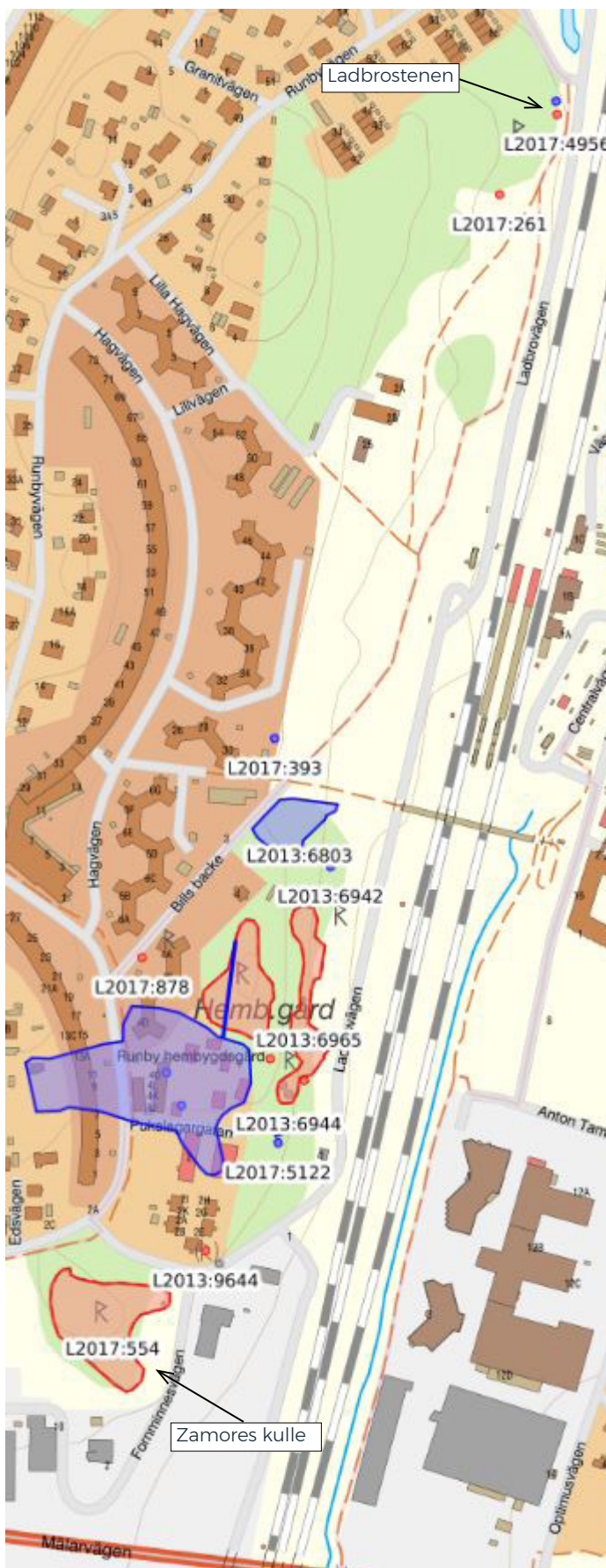
Fornlämningar

Inom planområdet finns en sammanhängande fornlämningsmiljö som sträcker sig från Ladbrostenen i norr till Zamores kulle i söder. Fornlämningsmiljön består av tre gravfält (L2017:554; 2013:6965; 2017:394) en runristning (L2017:4956) och en ristning (L2017:261), en boplatslämning bestående av en härd och en grop (L2013:9644) samt en medeltid/tidig modern källargrund (L2020:149). Det finns även 10 objekt som är klassificerade som övriga kulturhistoriska lämningar och en fornlämning som är undersökt och borttagen.

Gravfälten ligger med en tydlig koppling till den nuvarande Nedre Runbys gårdsmiljö. Fornlämningarna har stor betydelse för förståelsen av platsens tidsdjup och de är även en del av den större berättelsen om Uppland vid denna tid. Historien är knuten till Runby gård och innefattar fornlämningarna, men även den nu stående gården och dess omland. På runstenen nämns Runby



På fotot, en del av Nedra Runbys gårdsmiljö som har skydd i detaljplan sedan tidigare. Gården nyttjas av hembygdsgörelsen.



vilket är ett ovanligt tidigt belägg för ett by- eller gårdsnamn. Stenen ger oss namn på de personer som innehade gården och stenen visar även på kopplingen till ån genom den "Ladbro" som nämns.

Det finns skriftliga belägg för att Runby var en medeltida sätesgård och den nypåträffade källargrunden ger oss även arkeologiska belägg för att det här funnits bebyggelse under medeltid/tidig modern tid. Medeltiden och tidig historisk tid är annars ofta en tidsperiod som är svår att fånga arkeologiskt. Historien bedöms vara av intresse både på ett lokalt och regionalt plan. Fornlämningarna i sig är även av stor betydelse eftersom lämningarna i området i stort är fragmenterad och många lämningar har försvunnit eller undersökts och tagits bort.

Riksintresse för kulturmiljövården

Det utredda området ligger inte inom riksintresse för kulturmiljövården, men strax norr om planområdet utbreder sig det till ytan omfattande riksintresset Skålhamravägen [K71].

Motivering för riksintresset: Centralbygd, herrgårdslandskap och vägsystem, med rötter i en forntida stormannabygd med anknytning till kungamakten. Landskapet speglar en rik och komplex järnåldersbygd och dess fortsatta utveckling, med den tidiga medeltidens sockenbildning och 1600-talets säterier, med kontinuitet fram i dagens agrarlandskap. (Fornlämningssmiljö, Kommunikationsmiljö). Uttryck för riksintresset är bl.a. järnålderslämningar i form av bl.a. äldre vägsträckningar, många runstenar, stensträngssystem och gravfält i anslutning till byar och gårdar, d.v.s uttryck liknande de som finns inom planområdet.

Utdrag ur Forsök med registrerade lämningar.

Kommunala ställningstaganden och skydd

Kommunalt kulturmiljöprogram

Upplands Väsby kulturhistoriska miljöer (1988), utgör den första delen av kommunens kulturmiljöprogram. Andra delen av kulturmiljöprogrammet, *Åtgärdsprogram för kulturminnesvård*, antogs av kommunfullmäktige 2001. I åtgärdsprogrammet anges att "särskilt värdefulla byggnader ska omfattas av tydliga byggnadsreglerande bestämmelser. Stora delar av det utredda området ligger enligt kulturmiljöprogrammet för Upplands Väsby (del 1) inom Runby hage och Väsby villastad, områden som rymmer en kulturhistoriskt värdefull struktur. Kulturmiljöprogrammet pekar även ut miljöer som särskilt ingående belyser viktiga delar av kommunens historia och enskilda kulturminnen.

Flera av de utpekade miljöerna berörs av detaljplanen eller ligger i anslutning till planområdet:

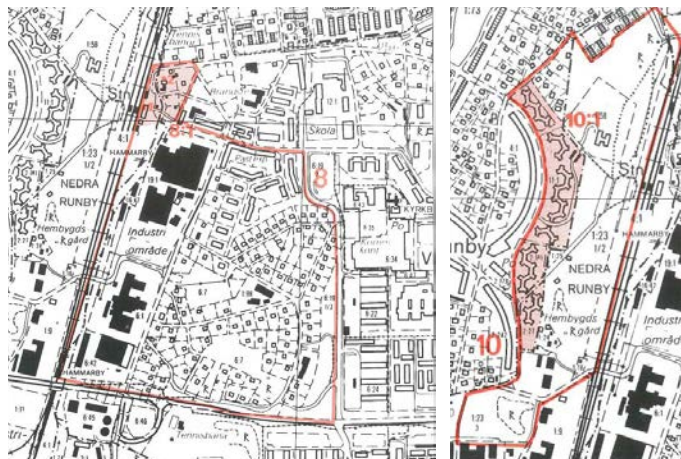
- Stationsområdet
- Stjärnhusen vid Hagvägen
- Ställverket
- Ladbrostenen
- Hembygdsgården

I Kulturmiljöprogrammet från 2001 anges ett mål för kulturhistoriska miljöer:

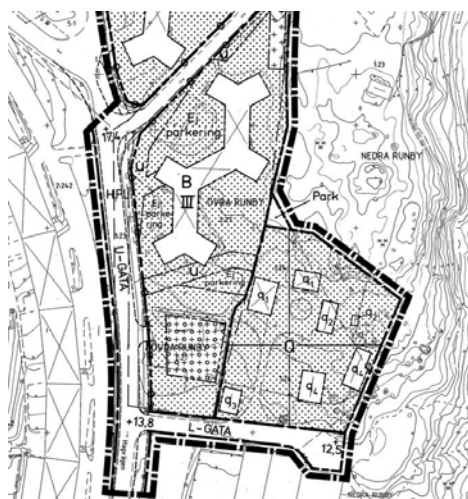
"I förslag till måldokument för kulturmiljövården i Upplands Väsby sägs att kulturmiljövårdens mål i Upplands Väsby är att bevara de områden som speglar kommunens utveckling. Dessa områden är utpekade i utredningen Upplands Väsby kulturhistoriska miljöer"

Kulturmiljöer skyddade i detaljplan

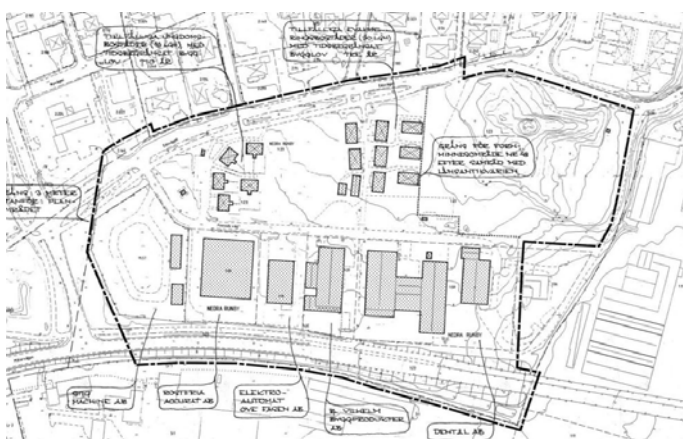
Ställverket, Henriksborgs äldre bebyggelse och hembygdsgårdens bebyggelse norr om Pukslagargatan har skydd i detaljplan. Hembygdsgårdens område är även utpekad som kulturresevat i detaljplanen. Däremot saknar delen av gårdsmiljön, med de två ekonomibyggnader som ligger söder om Pukslagargatan skydd i plan. Nedra Runbys gårdsmiljö har även pekats ut som kulturhistoriskt värdefull av Stockholms stadsmuseum på 1950-talet.



Kulturmiljöprogrammet från 1988. Områden med kulturhistoriskt värdefull struktur samt foto av hembygdsgården.



Utsnitt ur Detaljplan för område vid Hagvägen. Hembygdsgårdens område utgör kulturresevat (Q) och gårdsmiljöns byggnader har q-bestämmelser som innebär rivningsförbud och restriktioner för respektive byggnad.



Utsnitt ur plankarta detaljplan för område vid Zamores kulle, laga kraft 1991-08-22.

Bedömningar inom ramen för projekt Väsby entré

Utöver de värden som sedan tidigare pekats ut av kommunen har ytterligare miljöer värderats och pekats ut i samband med utredningar som gjorts i samband med projekt Väsby entré.

En bebyggelseantikvarisk utredning har utförts för Upplands Väsby stationshus av Stockholms läns museum 2009. Tyréns har tagit fram en kulturmiljöutredning för Väsby Entré 2014 . Bjerking har tagit fram en kulturmiljöutredning för bebyggelsen inom Nedra Runby 1:9. Avseende Henriksborgsområdet har Tyréns tagit fram ett utvecklingsprogram för kulturmiljövärden för Järnvägsparken, där en analys av bebyggelsemiljön med viktiga strukturer görs. Dessa utredningar ligger tillsammans med WSP:s Kulturmiljöutredning för Östra Runby med Väsby stationsområde (2019-10-04) till grund för bedömningarna i föreliggande rapport.

Särskilt värdefull bebyggelse

Följande miljöer har bedömts vara särskilt värdefulla och uppfylla PBL:s förvanskningförbud:

- Nedra Runby gård som helhet,
- Karlsro,
- Stationsområdet,
- Stjärnhusen,
- Ställverksbyggnaden,
- De två befintliga byggnaderna Runby 1:9.

Dessa utredningar även Karlsro och kvarvarande bebyggelse inom Runby 1:9 bedömts uppfylla kraven för särskilt värdefull bebyggelse. Det har även tydliggjorts att hela gårdsmiljön vid Nedra Runby med samtliga byggnader och omgivande miljö bör ses som en särskilt värdefull miljö. (Detta har säkerligen varit bedömningen även tidigare, men det framgår inte tydligt.) Bebyggelsen norr om Pukslagargatan har sedan tidigare haft skydd i plan och markerats som kulturresevat, medan de två ekonomibygnaderna saknat skydd. Inom planområdet finns även betydelsefulla funktionella samband som visar på äldre tiders nyttjande och kommunikationer. Bills backe och Centralvägen är sådana strukturer.



Karlsro. Överst huvudbyggnaden, nedan uthus och jordkällare. Bebyggelsen saknar skydd i detaljplan idag, Samtliga byggnader bedöms vara särskilt värdefulla,



Runby 1:9. Förundersökning och värdering har gjorts av Bjerking. De båda kvarstående byggnaderna bedöms var särskilt värdefulla.



Bills backe är en äldre vägstruktur som visar på tidigare funktionella samband i landskapet.



Stjärnhusen, utförda som hus i park, är utpekade i kulturmiljö-programmet.



Ladbrostenen - där Runby omnämns, första gången.



Ställverket är en särskilt värdefull byggnad utpekad i kulturmiljöprogrammet med skydd i gällande detaljplan.



Zamores kulle är en framträdande del av fornlämningsmiljön kring Nedra Runby gård. Miljön är en skyltad.



Upplands Väsby's äldre stationsbyggnader från 1908, ritade av arkitekten Folke Zettervall. Byggnaderna har sedan tidigare förändrats på ett ovarsamt sätt, men miljön är ändå av stor betydelse för att förstå stations-samhällets framväxt.



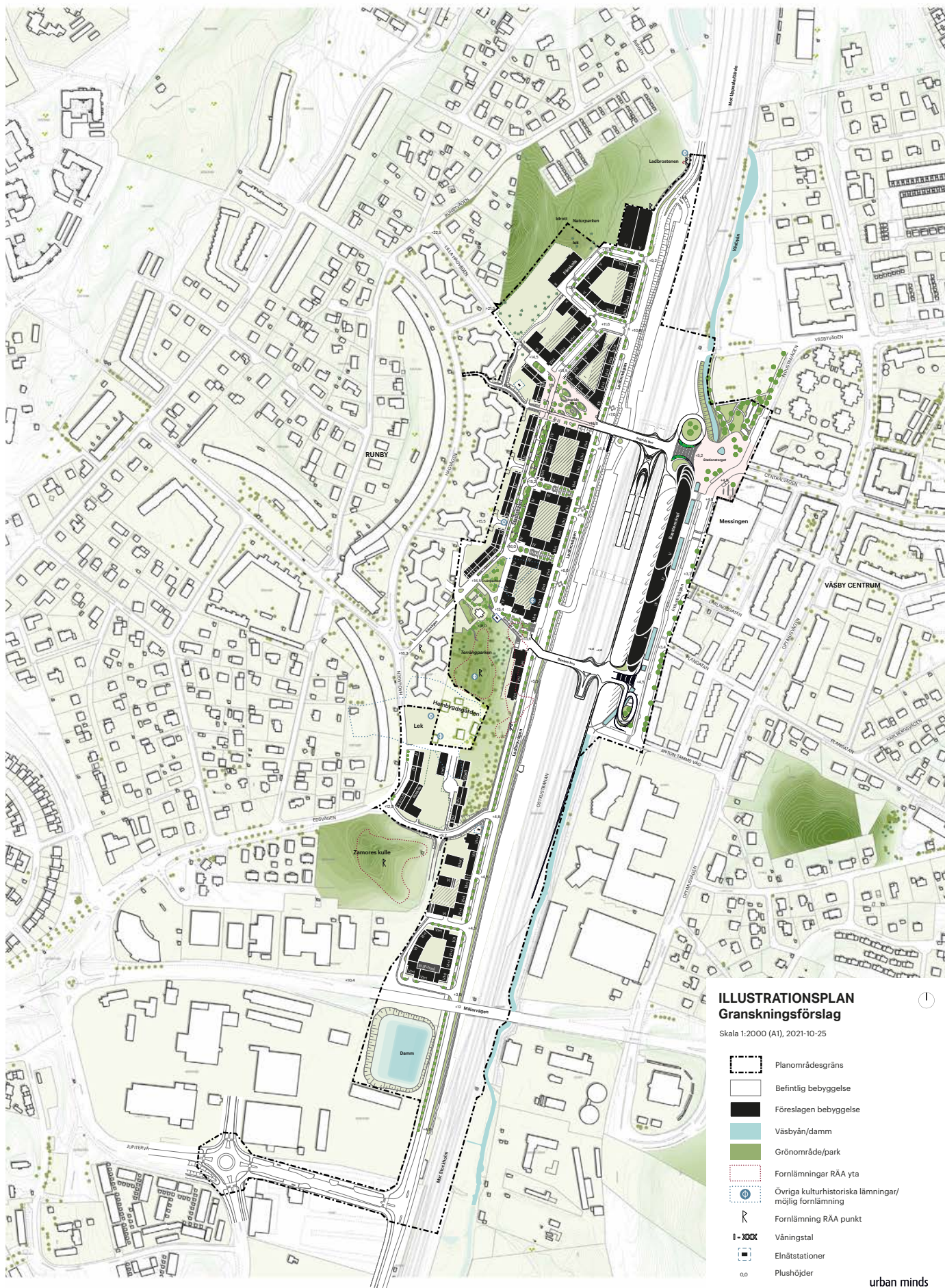
Olika delar av planområdet har olika grad av känslighet för förändring. Miljön kring Nedra Runby gård är känslig eller mycket känslig.



Miljön öster om planområdet har en storskalig och mer blandad karaktär och har en lägre känslighet för nya inslag.

3. Påverkan och konsekvenser för kulturmiljön





ILLUSTRATIONSPLAN
Granskingsförslag

Skala 1:2000 (A1), 2021-10-25

- Planområdesgräns
- Befintlig bebyggelse
- Föreslagen bebyggelse
- Väsbyån/damm
- Grönområde/park
- Fornlämningar RAA yta
- Övriga kulturhistoriska lämningar/
möjlig forn lämning
- Fornlämning RAA punkt
- 1-300X Våningstal
- Elnätstationer
- oo Plushöjder

urban minds

Detaljplaneförslaget - vad försvinner och vad tillkommer?

Den föreslagna detaljplanen innebär att en ny stationsanläggning ersätter den gamla stationen och att en ny stadsbebyggelse tillkommer väster om järnvägen, i sluttningen mot järnvägen och ån. Detaljplaneförslaget har anpassats till eventuell framtida utbyggnad av järnvägen. Ostkustkustbanan, vilket innebär att bl. a. Ladbrovägens sträckning förskjutits mot väster.

Den nya stationsanläggningen kommer genom sin utformning och storlek bli ett dominerande inslag i miljön. Enligt planen försvinner hela den äldre stationen med samtliga stationsbyggnader: stationen och posthuset från 1908 samt magasinet från 1866 rivs. Den nya stationsmiljön ges en modernistisk utformning med grund i Zaha Hadids förslag för Väsby Entré. Placeringen av stationen som bildar fond för Centralvägen ändras också och Centralvägen fortsätter i form av en

bro över järnvägen. Invid den nya stationen blir Väsbyån synlig i vissa delar där den tidigare varit kulverterad, men den får en anlagd karaktär i anslutning till stationsmiljön. Två nya broar som ska knyta samman bebyggelsen på båda sidor om järnvägen ersätter befintlig gångbro och gång under järnvägen.

Planen berör genom de nya bostadskvarteren den sammanhängande fornlämningsmiljön kring Nedra Runby gård, delar av gårdsmiljön samt bebyggelsemiljöer inom stationssamhällets kärna som är av stor betydelse för att förstå Upplands Väsby framväxt och utveckling som ort. Den medför genomgripande förändringar av områdets öppna karaktär genom att en ny stadsbebyggelse och en ny storskalig stationsanläggning tillkommer i dalgången och att ett gravfält samt medeltida källare försvinner.

En tät stadsbebyggelse och nya gatustrukturer tillkommer på mark som till delar är ett



Utkast till illustrationsbild.

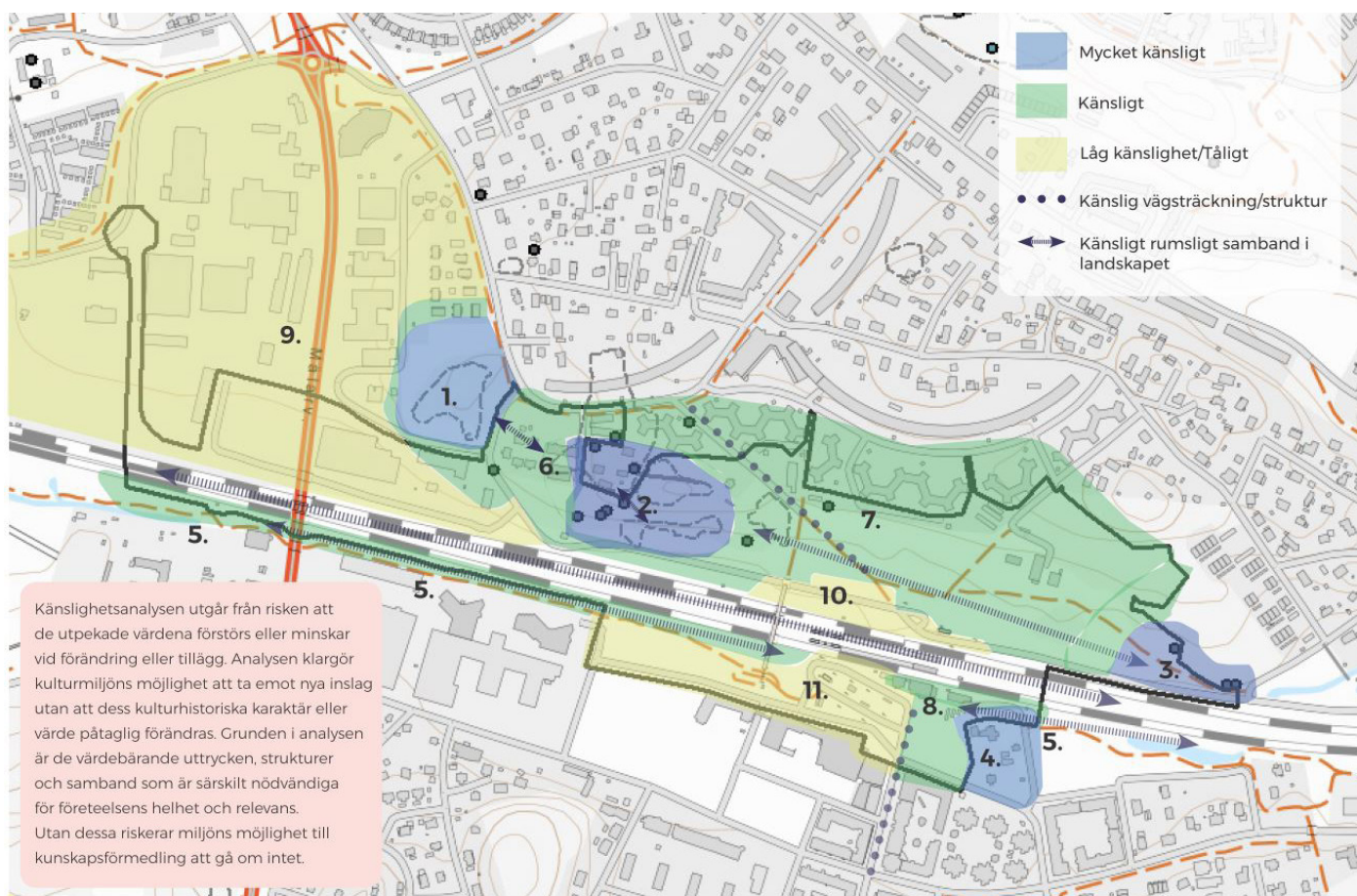
sammanhängande landskap av hagmarkskaraktär, men där stora ytor också upptas av parkeringsytor och broanläggningar över järnvägen. Den nedre delen av Bills backe försvinner och ersätts av ny rätvinklig gatu- och kvartersstruktur.

Detaljplanen innebär en genomgripande omvandling av ett landskap som återspeglar flera tidsskikt eller berättelser där platsens tidsdjup kan avläsas. Dessa är:

- naturgivna förutsättningar och det förhistoriska landskapet
- bylandskapet/det agrara landskapet
- järnvägen och industriorten
- det moderna Upplands Väsby.

I förhållande till de värden som finns på platsen togs en känslighetskarta fram i kulturmiljöanalysen, och den föreslagna planen innebär att ny stadsbebyggelse tillkommer inom områden som bedömts vara tåliga, men också till stora delar inom områden som bedömts vara känsliga och mycket känsliga.

Planen innebär att stora delar av det känsliga landskapet inom Runby hage och områden norr och öster om Nedra Runby gård tas i anspråk för stadsbebyggelse, vilket gör att detta landskap utmed dalgången väster om järnvägen till stor del försvinner och fornlämningar och bebyggelse bevaras som kringbyggda enklaver i stadsmiljön



Känslighetskarta från Kulturmiljöutredningen, WSP 2019. Delar av den nya bebyggelsen läggs i områden med låg känslighet för förändring, såsom industriområdet kring Mälurvägen (9) och parkeringsytor kring stationen (10, 11). Men en stor del av exploateringen sker också inom känsliga delar som Runby Hage (7) och den äldre stationsmiljön (8). Mycket känsliga områden som fornlämningar och Nedra Runbys gådsmiljö kringbyggs eller påverkas direkt av exploatering (2, 3) och känsliga samband bryts genom den nya bebyggelsen, särskilt inom Runby hage.

utan tydligt sammanhang i landskapet. Fornlämningsmiljön påverkas dels genom att nya strukturer och bebyggelse tillkommer vilka bryter samband i landskapet mellan gravfälten, det historiska gårdsläget och Ladbrostenen. Dels genom att bebyggelse och gatustruktur läggs på fornlämningsytor vilket gör att en del av fornlämningsmiljön försvinner helt och att miljön som helhet fragmenteras.

Komplettering med ny stadsbebyggelse i en större skala görs nära i anslutning till Nedra Runbys ekonomibyggnader som ges en ny funktion som del i en förskolemiljö. Den nya bebyggelse som läggs i inom gårdsmiljön uppförs i fyra våningar vilket är en betydligt större skala än den befintliga miljön.

I söder tillkommer ny bebyggelse norr om Mälarvägen och en av de kvarvarande byggnaderna inom Runby 1:9 rivs, medan en bevaras och integreras i den nya bebyggelsen. Ställverksbyggnaden, som idag har skydd i plan, har inte givits något skydd i den föreslagna detaljplanen vilket innebär en stor risk att byggnaden försvinner.

Är påverkan visuell eller funktionell?

Den visuella upplevelsen påverkas av den nya bebyggelsestrukturen på så sätt att sammanhangen i dalgången delvis bryts och en ny stadsmässig bebyggelse tillkommer vilket inverkar negativt på möjligheterna att förstå och uppleva den kulturhistoriskt värdefulla miljön i ett landskapsammanhang. Tidigare rörelsestråk förändras genom nya vägsträckningar och gatusträckningar men funktionen består i stort. Bills Backe som en vägstruktur med lång kontinuitet bevaras i sin södra del, medan den norra försvinner.

Är påverkan direkt eller indirekt?

Påverkan är i första hand direkt i och med att miljöer och objekt fragmenteras och/eller försvinner som en direkt följd av planen.

Är påverkan tillfällig eller bestående?

Planens påverkan är bestående. De flesta av åtgärderna, såsom borttagande av fornlämningar och rivning av äldre bebyggelse är irreversibla.

Påverkan på fornlämningar och deras sammanhang i landskapet

Den nya bebyggelsen placeras till stora delar i dalgången. Dalgången har givit förutsättningar för den förhistoriska farleden längs med ån och har i och med det även varit viktig för placering av gravfält, runristningar och gårdsmiljöer. Den nya bebyggelsen innebär att sammanhangen i landskapet utmed dalgången, den tidigare vattenleden och landskapet med fornlämningsmiljön mellan Zamores kulle och Ladbrostenen påverkas.

För landskapet som helhet innebär planen att möjligheterna att avläsa landskapets form och nivåskillnader försvåras. Järnvägssträckningen och Väsbyån gör att dalgången till stor del fortsatt kommer kunna avläsas, men i och med den nya bebyggelsen blir det svårare att avläsa den som en del av ett natur- och kulturlandskap.

Gravfälten, Ladbrostenen och övriga fornlämningar är strukturerade i ett sammanhang kring den nuvarande Nedra Runby gård utefter den tidigare farleden. Sammanhangen är idag inte helt tydliga bland annat genom de stora parkeringsytor som finns ned mot stationen, vägar samt att promenadmöjligheterna i någon mån är begränsade. Den nya stadsbebyggelsen innebär att de samband som idag finns försvagas ytterligare och blir svårare att utläsa.

Den nya bebyggelsen i norr, med ett parkeringshus, läggs ca 70 m från Ladbrostenen och ca 5 m ifrån den mindre stenen med slinga. Då den nya bebyggelsen kommer bli påtaglig i miljön kring fornlämningarna bedöms upplevelsen av miljön påverkas negativt och att möjligheten att avläsa landskapsammanhangen minskar. Det finns också stor risk för att placeringen av bebyggelse kan inkräkta på den mindre stenens skyddsområde enligt Kulturmiljölagen. Att byggnaden går enda fram till plangränsen innebär sannolikt också att

arbetsytan kommer att omfatta en yta utanför detaljplanen inklusive det område där stenen med slinga ligger.

Ladbrosten ligger idag på en liten höjd intill en promenadväg som går genom landskapet. Även om själva Ladbrovägen förskjuts något åt väster har vägsträckningen intill ladbrosten planerats så att gångvägen, som ligger närmast stenen inte förskjuts närmare stenen. I höjd med Ladbrosten kommer därmed den hårdgjorda ytan inte läggas närmare stenen än vad som är fallet idag. Strax söder om stenen viker dock GC-vägen och Ladbrovägen av mot väster. Att kulturlandskapet söder om Ladbrosten krymper bedöms ge en negativ påverkan, då landskapssammanhang bidrar till att stenen och dess placering i landskapet ska kunna förstås och upplevas.

Den nya bebyggelsen samt Ladbrovägens förändrade läge gör att gravfältet, L2013:6965 och

den medeltida/tidig historiska källargrunden, L2020:149, behöver tas bort. Detta innebär att läsbarheten av fornlämningsmiljön i sin helhet försvagas. Upplevelsen av en äldre kulturmiljö med gård och gravfält försvagas och läsbarheten minskar. Det är även risk för att fägatan, L2020:150, behöver tas bort och i och med det försvagas även förståelsen av den historiska gårdsmiljön då ett fysiskt uttryck för kopplingen mellan gården och dess ägor går förlorat.

Mellan ån och gravfältet, L2017:554 Zamores kulle, placeras bebyggelse som gör att siktlinjen mellan ån och gravfältet riskerar att brytas. Framförallt blir det svårare att uppleva gravhögens monumentala höjdläge från ån.

Gravfältet L2017:394 beläget direkt norr om Runby gård berörs inte direkt av ny bebyggelse. Det är dock viktigt här att gravfältet ges det utrymme som behövs för att det ska kunna upplevas och skyddas.



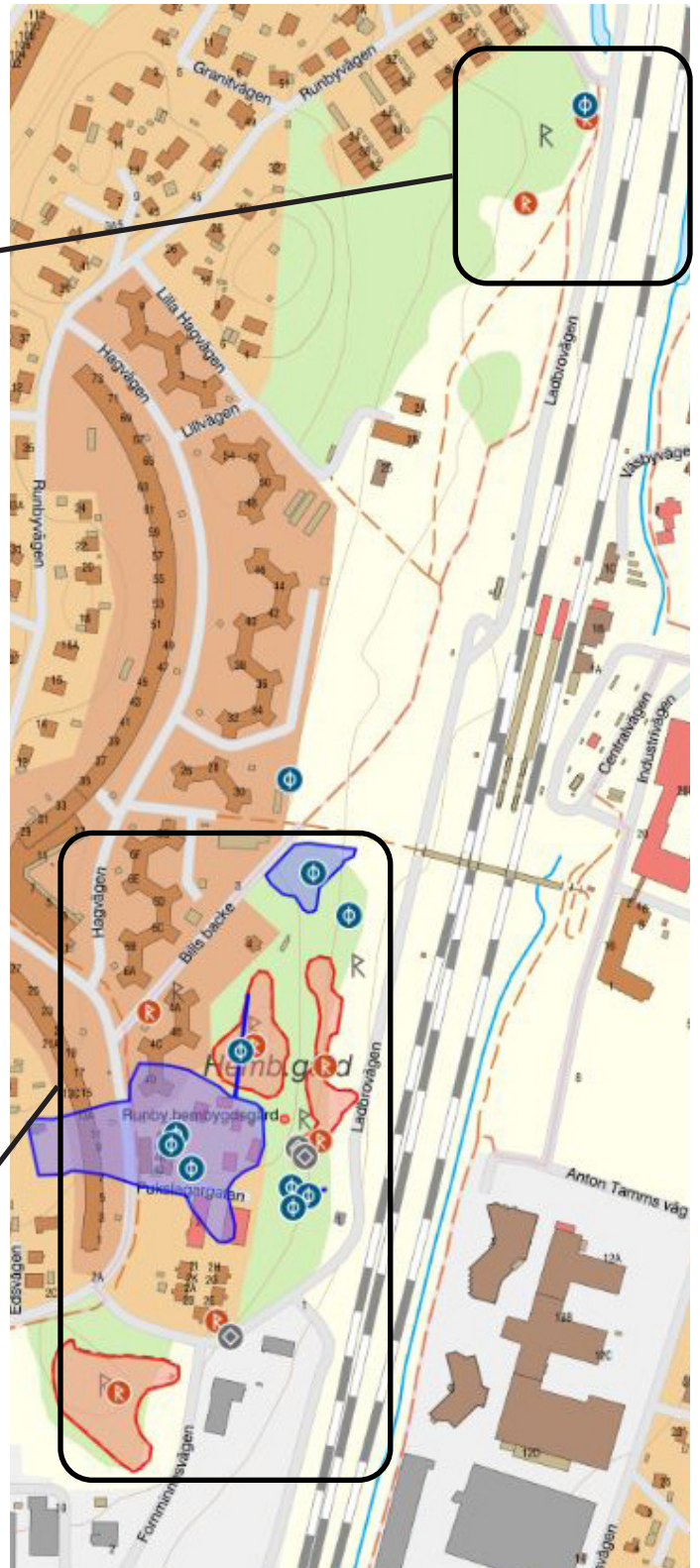
Gravfältet L2013:6965 direkt öster om Nedra Runby gård.



Utsnitt ur illustrationsplan. Ett parkeringshus är placerat ca 5 meter ifrån den mindre stenen med slinga som idag ligger i skogsbrynet sydväst om Ladbrostene.



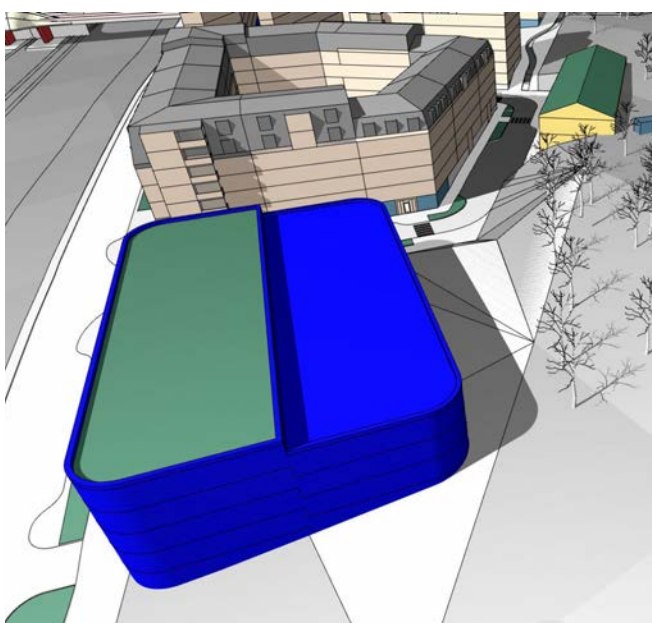
Utsnit ur illustrationsplan. Natur markerat i plankartan ger förutsättning för bevarande av fornlämningar i Terrängparken. Ladbrosvägen med byggrätt/byggnad är placerat i ett gravfält, vilket gör att fornlämningen behöver tas bort. Siktlinjer från Zamores kulle riskerar att brytas.



Utdrag ur Forsök med fornlämningarna vid Nedra Runby gård och vid Ladbrostene markerade. Hela stråket mellan Zamores kulle och Ladbrostene utgör en sammanhängande fornlämningsmiljö.



Ladbrostenen omges av ett landskap av hagmarkskaraktär, själva stenen ligger dold bakom dungen, till höger syns promenadstråket förbi Ladbrostenen. Fotot visar den plats där det norra parkeringshuset placeras, vilket minskar Ladbrostenens omgivande landskapsutbredning och huset läggs mycket nära stenen.



3D-vy mot norra parkeringshuset från norr, Urban Minds.



Närmast Ladbrostenen kommer gångvägen och Ladbrovägen följa befintlig sträckning. Strax söder om stenen kommer gångvägen dock vika av mot väster vilket gör att man behöver schakta för slänt, som närmast ca 8,5 m från Ladbrostenen.

Påverkan på Nedra Runby gårdsmiljö med omgivande landskap

Nedra Runby gård, idag hembygdsgård, är en miljö som har ett mycket högt kulturhistoriskt värde. Gårdsmiljön och de rester av hagmark som finns i dalgången berättar om platsens och gårdens historia med ett tidsdjup till järnålder och med ett brukande in på 1960-talet. Miljöns välbevarade karaktär gör att den bedöms vara mycket känslig.

Den del av miljön hembygdsgården som utgör kulturresevat påverkas inte direkt, men ny bebyggelse läggs inom den känsliga miljön vilket riskerar att försvåra läsbarheten och bryta sammanhangen inom miljön.

Den nya bebyggelsen i en större skala som tillkommer i gårdsmiljöns närhet gör att den öppna gårdsmiljön kommer att upplevas som mer slutna och förlora en del av sitt landskapssammanhang. Den nya park som skapas väster om miljön kan utformas för att ansluta till miljön.

Detaljplanen innebär att den västra av de två ekonomibyggnaderna (Ladugården) söder om Pukslagargatan får en ny funktion som en del av en förskola. Den östra byggs samman med ett nytt bostadshus och ges ny funktion som bostad. I direkt anslutning till ekonomibyggnaderna uppförs bostadshus i fyra våningar, vilket bryter mot gårdsmiljöns skala. Den nya användningen kan

innebära krav som påverkar miljöns värde negativt.

De nya tilläggen i miljön och omvandlingen till förskola och bostadsanvändning bedöms innebära risk för att den särskilt värdefulla bebyggelsemiljön försvanskas. De både ekonomibyggnaderna ges dock skyddsbestämmelser som ger förutsättning för ett långsiktigt bevarande, vilket är positivt.

Området väster om gårdsmiljön omvandlas till park, vilket i viss mån kan bidra till att gårdsmiljön återfår något av sitt landskapssammanhang och blir mer synlig från väster. Hur parken kommer vara utformad och hur väl den ansluter till platsen är dock inte klart.

Direkt öster om gårdsmiljön kommer landskapet också fortfarande vara öppet, men krymper något i och med att Ladbrovägen läggs längre västerut samt att slänten tar mycket mark i anspråk, vilket går att naturmarkskaraktären försvinner närmast vägen. Den stora negativa påverkan här är dock att fornlämningarna behöver tas bort.

Området av hagmarkskaraktär mellan gårdsmiljön och Ladbrostenen är sedan tidigare påverkat av hårdgjorda parkeringsytor och ramp till bron över spåren. Detaljplanen innebär att de sista resterna av Nedra Runbys odlingslandskap och hagmarker försvinner, vilket påverkar läsbarheten av miljön och dess sammanhang med Ladbrostenen som berättar om gården och dess tidiga invånare.



Ekonomibyggnaderna är en del av den sammanhållna gårdsbilden, en miljö som bör ses som ett särskilt värdefullt område. Det är positivt att ekonomibyggnaderna bevaras och ges skydd, men den nya bebyggelsen i större skala stänger in miljön och bryter sambanden på ett funktionellt och visuellt plan.



Hembygdsgården, med byggnader som sedan tidigare har skydd i plan ligger utanför detaljplanen.



Vid ekonomibygnaderna tillkommer hus i större skala som påverkar möjligheten att avläsa gårdsbebyggelsen som en samlad miljö.



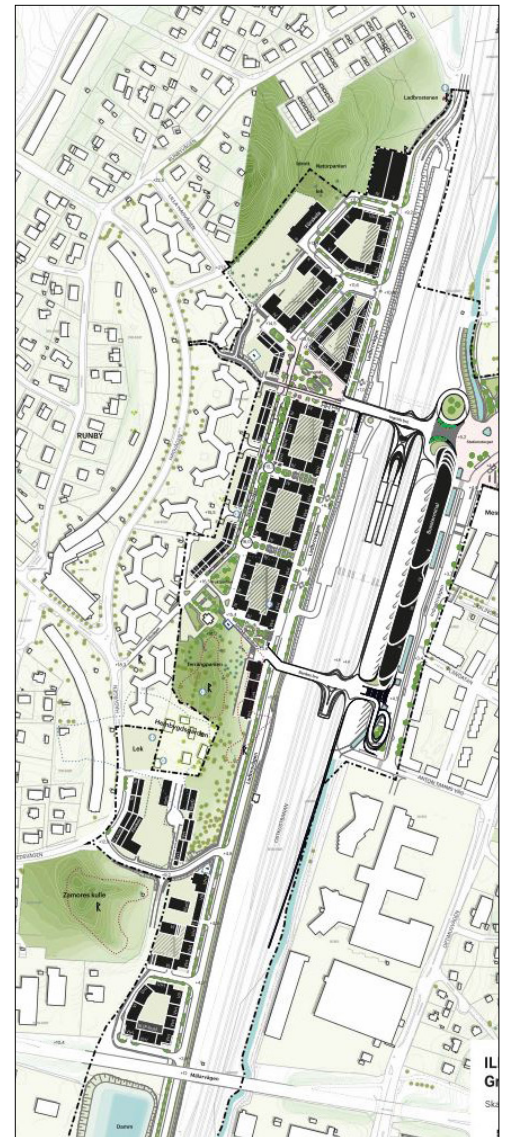
De sista resterna av Runby hages kulturlandskap försvinner i stort sett helt.



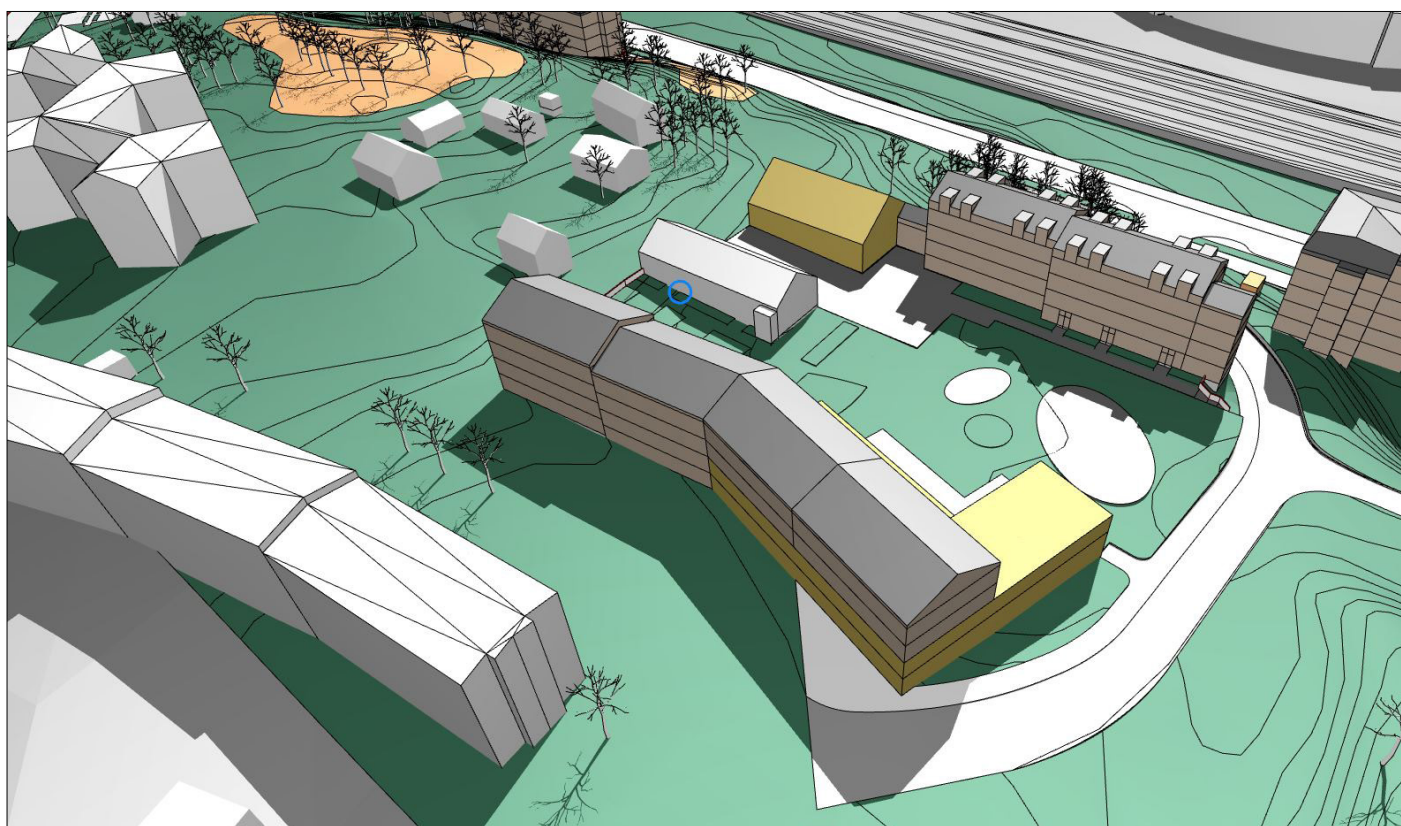
Gårdsmiljön kommer även fortsatt synas i sitt höga läge på håll, men de flerbostadshus som tillkommer inom och i närheten av gårdsmiljön påverkar upplevelsen av miljön i sitt landskapssammanhang, bryter mot befintlig skala och kommer delvis skymma miljön sedd från öster.



Utsnitt ur illustrationsplan. En del av gårdsmiljön omvandlas till förskola och flerbostadshus i större skala tillkommer. De två ekonomibygnaderna ges skydd i plan.



Utsnitt ur illustrationsplan. Den nya stadsbebyggelsen placeras i ett landskap, där sammanhang i förlämningsmiljön och Nedra Runbys gårdsmiljö idag kan läsas.



3D-vy från Edsvägen överst och Hagvägen nederst, Urban Minds. Bilderna illustrerar bland annat den större skalan i den nya bebyggelsen i anslutning till gårdsmiljön. Gårdsbebyggelsen kommer bli mindre synlig från dalgången och ekonomibygnaderna byggs in vilket gör miljön med sluten. Samtidigt bevaras samtliga av gårdsmiljöns byggnader, vilket gör att gårdens tidigare funktioner med olika byggnader även fortsatt kan läsas.

I kvalitetsprogrammen står att Runby gård föreslås bli kulturmiljöstråkets hjärta:

"Gården har, med sitt stora tidsdjup och omland med terrängparkens gravhögar och kopplingar till Ladbrostenen, farleden och Zamores kulle, potential att utgöra en bas där många historier kan berättas. Här skapas en plats där besökare kan ta del av alla historier som finns i Väsby Entré genom att en av ladorna ställs i ordning som lokal och museum." Mycket av gestaltning och detaljutformning kommer att behöva hanteras i senare skede för att miljön höga kulturhistoriska värden ska tas tillvara.

Påverkan på stationsbebyggelsen och industriortens miljöer

Stationsområdet är utpekad i kulturmiljöprogrammet som en *närmiljö* och bör därmed ses som ett särskilt värdefullt bebyggelseområde. Detaljplaneförslaget innebär att en stor del av miljön försvinner; medan Henriksborg som ligger norr om den aktuella detaljplanen har bevarats och rustats upp kommer själva stationsbebyggelsen att försvinna helt.

Planen innebär att den gamla järnvägsstationen med posthuset från 1908 samt magasinet från 1866 rivs och ersätts med en ny stationsanläggning. Stationsmiljön har, trots att byggnaderna genomgått relativt stora förändringar, ett högt kulturhistoriskt värde på ett lokalt plan och är en av de bebyggelsemiljöer som är av störst betydelse för att förstå uppkomsten av Väsby som stationssamhälle och ortens tidiga utveckling.

Att miljön försvinner innebär att en del av stationssamhällets äldsta kärna försvinner och läsbarheten och upplevelsen av Upplands Väsby som ett stationssamhälle minskar starkt. Visserligen kommer stationsfunktionen upprätthållas, men möjligheten att förstå funktionen historiskt, som ett äldre järnvägs-

samhälle och en del av ordens identitet, försvinner.

Det är i detaljplanen inte tydligt hur mötet mellan den nya stationsmiljön och Henriksborg ska hanteras, men det ska ske genom en parkmiljö. I plankartan har dock ytan givits användningen Torg, vilket gör att det finns otydligheter om det inom projektet är uttalat att miljön ska utformas som park.

Ställverket är en annan byggnad med koppling till järnvägen som är utpekad i kulturmiljöprogrammet och byggnaden har idag skydd i plan. Med anledning av att en eventuell utbyggnad av järnvägen skulle beröra ställverket har byggnaden inte givits något skydd med hänsyn till dess kulturhistoriska värde, detta för att undvika konflikter med eventuell kommande järnvägsplan. för Ostkustbanan. Att byggnaden saknar skydd i detaljplan innebär att det är stor risk att den försvinner, vilket skulle innebära att en intressant teknikanläggning och en av de byggnader som berättar om stationssamhället försvinner.

Bills backe är en äldre vägstruktur inom området och sträckningen följer också på ett ungefär en äldre vägsträckning som genom en bro förband Hammarby och Eds socknar. Vägstrukturen



Järnvägsstationen och posthuset har genomgått flera förändringar, men bevarar ändå sin huvudkaraktär. Bebyggelsemiljön försvinner så helhet.

försvinner närmast järnvägen men består i sin övre del.

Vid Bills backe ligger Karlsro, en av de få villor från tidigt 1900-tal som finns kvar i området och berättar om ortens tidiga utveckling. Huvudbyggnaden och trädgården har nyligen rustats upp. Byggnaden har givits skydd i detaljplanen vilket ger förutsättning för ett långsiktigt tillvaratagande av miljöns kulturhistoriska värde. Uthuset och jordkällaren, som ligger på tomten är värdebärande delar av miljön. Medan jordkällaren eventuellt ges ett skydd i detaljplanen kommer uthuset att behöva rivas, då det ligger inom yta för torg/gata.

Sammantaget minskar möjligheten att avläsa den kulturhistoriska berättelsen om uppkomsten av Väsby som stationssamhälle och ortens tidiga utveckling då viktiga uttryck för berättelsen uttraderas. Att en byggnad ges skydd i planen är dock positivt.



Nedre delen av den gamla vägstrukturen Bills backe försvinner.



Ställverket invid järnvägen har inte givits skydd i detaljplanen och löper risk att försvinna.



Utsnitt ur illustrationsplan. Istället för att stationen utgör fond för Centralvägen kommer vägen fortsätta på bro över järnvägen. Ytan som ansluter mot Henriksborg anges i detaljplanen som torg, men ges en grön parkkaraktär. Något mer av åns vatten görs synligt intill stationen än vad som är fallet idag.



Utsnitt ur illustrationsplan. Villa Karlsro ges skydd i planen, men uthuset och en del av trädgården i nordväst försvinner. Mur eller slänt mot gatan är de två alternativ som i dagsläget diskuteras.



Utsnitt ur illustrationsplan. Ställverket mitt i bild.



Överst: förslag till ny stationsanläggning, (Illustration). Nederst: den äldre stationsbebyggelsen intill järnvägen, idag bl. a. använd som pizzeria. Den nya stationen innebär en total omvandling av den befintliga äldre stationsmiljön med bebyggelse från 1860-tal och tidigt 1900-tal. Planen innebär att stationsbebyggelsen i sin helhet rivs och ersätts med en ny anläggning. Även om de äldre stationsbyggnaderna har byggts om på ett varsamt sätt är det en bebyggelse som är en del av kärnan i det äldsta Väsby och en miljö som har ett högt kulturhistoriskt värde, framför allt på ett lokalt plan.



Karlsros huvudbyggnad (överst) ges skydd i detaljplanen och större delen av den omgivande trädgården och marken mot Nedra Runbys gårdsmiljö bevaras. Den norra delen av tomten, där en uthuslänga idag ligger (nedre bilden) omvandlas till gata och torgyta.

Påverkan på bebyggelsemiljöer som berättar om det moderna Upplands Väsby

Sjärnhusen tillkomna under 1950- 1960- talen är viktiga uttryck för Upplands Väsby utveckling under efterkrigstiden med bostadshus i form av hus i park, liggande på höjdryggen omgivna av luft och grönska. I och med att nya bostadshus tillkommer i 4-6 våningar öster om stjärnhusen skymms de sett från järnvägen/dalgången och karaktären av hus i park med ljus och luft intill byggnaderna placerade i naturmark minskar något och möjligheten att uppleva stjärnhusen på höjdryggen utmed dalgången och deras karaktär av hus i park minskar.

Anpassningar som görs till stjärnhusen är enligt Kvalitetsprogrammet avsmalnade gavelmotiv, flack taklutning som förhåller sig till Stjärnhusbebyggelsens takutformning, fasaduttryck inkl. materialval och färgsättning mot gård som anpassar till Stjärnhusbebyggelsen. De nya husen är fyra-fem våningar, vilket är lägre än den nya bebyggelsen vid järnvägen, samtidigt är

de dock högre än stjärnhusen. Visserligen består stjärnhusens värden men de nya byggnaderna påverkar miljöns uttryck som hus i park negativt.

Inom planområdet är det förutom stjärnhusen främst bebyggelsen inom Runby 1:9 som bedömts utgöra ett uttryck för efterkrigstidens Upplands Väsby. En stor del av bebyggelsen inom fastigheten är dock numera riven och enligt detaljplanen kommer endast verkstadsbyggnaden bevaras och ges skydd i detaljplanen. Då en av byggnaderna bevaras och ges skydd i plan kan i viss mån denna historia fortsatt avläsas på platsen.

I och med att portvaktsbyggnaden rivs försvinner dock en särskilt värdefull byggnad, en byggnad som är ett fint exempel på den arkitektoniska omsorg som ofta ägnades även enkla verksamhetsbyggnader vid mitten av 1900-talet.

Sammantaget påverkas läsbarheten av det moderna Upplands Väsby i viss mån negativt av detaljplan. Arkitektoniskt fina exempel på efterkrigstidens bebyggelse i Upplands Väsby försvinner eller blir mindre tydliga.



Rivning av portvaktshuset innebär att en enkel men omsorgsfullt utformad representant för 1950-talets arkitektur i Upplands Väsby försvinner.



Hus i park innebär ljus och luft. Denna karaktär påverkas i viss mån negativt av att nya flervåningshus uppförs i parkmiljön intill husen.



1960-talets stjärnhus. Den föreslagna planen innebär att stora delar den omgivande parkmiljön bebyggs och husens omgivning blir skuggigare och mindre grön..



Verksamhetsbebyggelsen inom Runby 1:9 sedd från promenadstråket på andra sidan ån. Portvaktsbyggnaden t.h. och verkstadsbyggnadens lägre del längst t.v. rivs medan den norra delen av verkstadsbyggnaden (mitt i bilden) bevaras.



Utsnitt ur illustrationsplan. Bostadshus placeras öster om stjärnhusen. Släpp görs mellan husen, men miljön kring stjärnhusen blir mer sluten.



Utsnitt ur illustrationsplan. I detaljplanen ges kvarvarande del av verkstadsbyggnaden inom Runby 1:9 skydd i plan och integreras i den nya bebyggelsen. Ladbrovägen har förskjutits för att ta hänsyn till det utökade spårområdet för Ostkustbanan.

Detaljplanens konsekvenser för kulturmiljön

Den föreslagna detaljplanen är förlagd till en plats med höga kulturhistoriska värden, där orten Upplands Väsby uppkomst och utveckling kan avläsas tillsammans med ett tidsdjup till järnålder med den samlade fornlämnings- och gårdsmiljön vid Nedra Runby. Planen medför en omfattande omvandling med bland annat rivning av flera kulturhistoriskt värdefulla byggnader inklusive den äldre stationsbebyggelsen i sin helhet, borttagande av ett gravfält som är en del av fornlämningsmiljön samt tillkomst av en ny storskalig bebyggelse i den känsliga miljön. Detta påverkar starkt möjligheten att uppleva fornlämningar och historiska sammanhang. Planen bedöms sammantaget innebära måttliga till stora negativa konsekvenser för kulturmiljön, för fornlämningsmiljön bedöms dock stora negativa konsekvenser uppstå.

Hur påverkas de kulturhistoriska värdena?

Föreslagen detaljplan innebär negativ påverkan på områdets kulturhistoriska värden i och med att den kulturhistoriska läsbarheten försvåras och värdebärande uttryck försvinner. Störst påverkan på de skyddade och utpekade värdena innebär ingreppen i fornlämningarna och den stora förändring inom Runby hage, samt att hela den äldre stationsbebyggelsen uttraderas.

Rivningen av enskilda kulturhistoriskt värdefulla byggnader påverkar möjligheten att avläsa ortens historia. Att en byggnad som tidigare har haft skydd i plan förlorar sitt skydd gör även att ett bevarande inte längre säkertälls. Samtidigt har vissa byggnader som tidigare inte varit skyddade givits skydd i plan vilket ger förutsättningar för ett långsiktigt bevarande.

Läsbarheten av den äldre järnvägshistorien, områdets historia med en äldre gårdsbebyggelse med förhistoriskt tidsdjup med ett flertal fornlämningar kommer minska till följd av förslaget. Att de negativa konsekvenserna bedöms bli stora beror på den sammantagna påverkan där två faktorer väger särskilt tungt:

- att den äldre stationbebyggelsen, som är av stor betydelse för att förstå ortens uppkomst och tidiga historia helt försvinner
- att ett gravfält som är en del av fornlämningsmiljön kring Nedra Runby gård behöver tas bort och att ny bebyggelse nära fornlämningar försvårar läsbarheten av fornlämningsmiljön.

Negativt:

- Hela den äldre stationsmiljön försvinner genom att stationsbyggnaden, posthuset och magasinet rivs och ersätts med en helt ny stationsanläggning. Detta innebär att möjligheten att avläsa Upplands Väsby som ett stationssamhälle minskar och att en särskilt värdefull bebyggelsemiljö med ett av de tydligaste uttrycken för det äldsta Väsby och ortens tidiga utveckling uttraderas.

- Dalgången som ger möjligheter att förstå platsens naturgivna förutsättningar och utveckling från förhistoria till nutid blir svårare att avläsa i och med att ny stadsbebyggelse i 6-12 våningar placeras i sluttningarna mot järnvägen.

- Ny stadsbebyggelse läggs i nära anslutning till gårdsmiljön och Ladbrostenen och även i

direkt anslutning till den närliggande mindre stenen. De nya inlagen minskar läsbarheten av den historiska/förhistoriska miljön och det kulturhistoriska värdet minskar.

- Möjligheten att uppleva Nedra Runbys gårdsmiljö och de fornlämningar som finns i gårdens närhet utmed dalgången minskar genom att landskapssammanhang bryts och delar av fornlämningsmiljön försvinner.

- Möjligheten att uppleva Nedra Runby som en samlad bebyggelsemiljö försvåras genom den nya bebyggelse som tillkommer inom och i anslutning till miljön. Detta innebär att det kulturhistoriska värdet minskar.

- Exploateringen inom Runby hage gör att möjligheten att förstå tidigare agrara sammanhang och Ladbrostens sammanhang med område kring Nedra Runby gård minskar.

- Särskilt värdefulla byggnader rivs. Portvaktsbyggnaden inom Runby 1:9, som bedömts vara särskilt värdefull, rivs. Detta gör att ett fint exempel verksamhetsbebyggelse från 1900-talets mitt försvinner och uttrycken för berättelsen om det moderna Upplands Väsby försvagas.

-Ställverksbyggnaden som är utpekad som en särskilt värdefull byggnad sedan tidigare och har skydd i gällande plan har inte givits något skydd i den nya detaljplanen. Det innebär att ett bevarande av byggnaden och skydd mot förvanskning inte längre säkerställs. Därmed är risken stor att byggnaden försvinner.

- Ny bostadsbebyggelse i 4-6 våningar läggs nära Stjärnhusen. Placering, höjd och utformning har gjorts för att anpassa den till stjärnhusen, men den nya bebyggelsen läggs ändå så nära att påverkar stjärnhusens karaktär av "hus i park" negativt.

Stjärnhusen, som är viktiga representanter för Väsby arkitektur under 1900-talet döljs bakom den nya bebyggelsen och blir mindre tydliga i sitt landskapssammanhang.

Positivt:

+ Kulturhistoriskt värdefulla byggnader som inte är utpekade sedan tidigare ges skydd i plan. Karlsros huvudbyggnad ges skydd detaljplanen genom rivningsförbud och varsamhetsbestämmelser. Det gäller även de två ekonomibyggnaderna vid Nedra Runby gård och verkstadsbyggnaden inom Runby 1:9. Detta ger goda förutsättningar för ett långsiktigt bevarande av byggnaderna.

+ I samband med framtagande av detaljplanen pågår ett arbete med anpassning av ny bebyggelse i anslutning till Stjärnhusen och Nedra Runby gård. Ett kvalitetsprogram är också under framtagande, där kulturmiljön avses lyftas fram och värdefulla kulturmiljöer tillgängliggöras. Det ska bland annat ske genom ett kulturmiljöstråk där platsens tidsdjup och historia ska förmedlas. Nedra Runby gård avses bli kulturmiljöstråkets hjärta. Det är bra att den intressanta kulturmiljön lyfts genom ett stråk och ny skyltning, men de positiva konsekvenserna av detta väger inte upp mot de negativa konsekvenser som planen medför i den fysiska miljön.



4. Råd och rekommendationer

För fornlämningar

Inom Nedra Runby finns en sammanhängande kulturmiljö utmed dalgången med Ladbrosten, en delvis bevarad hagmark, gårdsmiljön med omgivande gravar och den väl synliga Zamores kulle. Vid en utveckling bör hänsyn så långt möjligt tas så att landskapet förhistoriska och historiska sammanhang fortsatt kan avläsas.

Utveckling bör göras på ett sådant sätt att samtliga fornlämningar bevaras. Planering av ny bebyggelse och andra åtgärder som innebär markingrepp bör göras så att fysiska ingrepp i fornlämningar och fornlämningsområden undviks.

- Den föreslagna bebyggelsen och gatustrukturer som ligger inom fornlämningarna, L2013:6965 gravfält, och L2020:149, källargrund bör utgå och ytan bevaras som natur. Området bör markeras som "Natur" i plan.
- Det parkeringshus som enligt detaljplanen placeras endast ca 5m ifrån stenen med slinga (L2017:261) bör utgå eller justeras avseende placering och höjd och något av kulturlandskapet kring fornlämningen bevaras.
- I anslutning till Zamores kulle bör stor hänsyn tas till fornlämningsmiljön. Storskalig bebyggelse nära Zamores kulle bör undvikas då den kan störa upplevelsen av helhetsmiljön med rumsliga samband, där gravhögen höjer sig i ett välexponerat läge. Vid ev. justering eller breddning av vägar i närområdet behöver hänsyn tas till gravfältets skyddszon.
- I området kring Nedra Runby gård bör stor hänsyn tas till helheten med fornlämningar och den äldre gårdsmiljön. Vid eventuell komplettering med bebyggelse bör anpassning göras i skala och karaktär och placering av byggnader göras så att möjligheten att förstå helheten består.

- Området i Ladbrostenens närhet bör hållas fritt från exploatering och befintlig hagmarkskaraktär bör bibehållas. Förändring av marknivån i stenen närhet bör undvikas. Ny bebyggelse bör läggas på respektfullt avstånd från Ladbrostenen och gata för biltrafik bör förläggas så långt från Ladbrostenen som möjligt.
- Gravfältet L2017:394 beläget direkt norr om Nedra Runby gård berörs inte direkt av ny bebyggelse. Det är dock viktigt här att gravfältet ges det utrymme som behövs för att det ska kunna upplevas och skyddas.
- Parkområdet med fornlämningar öster om Nedra Runby gård anges som Natur i detaljplanen, vilket är bra. Det behöver i fortsatt arbete och i planbeskrivning tydliggöras att området är en fornlämningsmiljö som ska skötas med utgångspunkten att det kulturhistoriskt värdefulla landskapets karaktär invid hembygdsgården och närliggande fornlämningar ska bevaras.

För att tillgodose plan- och bygglagen

Detaljplanen bedöms i sin nuvarande utformning inte uppfylla kraven i PBL 2 kap 6, som bland annat anger att bebyggelse och byggnadsverk ska utformas och placeras på den avsedda marken på ett sätt som är lämpligt med hänsyn till stads- och landskapsbilden, natur- och kulturvärdena på platsen och intresset av en god helhetsverkan. Här anges även att byggnaders och bebyggelseområdets särskilda historiska, kulturhistoriska, miljömässiga och konstnärliga värden ska skyddas vid planläggning, vilket följs utom då det gäller Ställverket.

- *Nedre Runbys gårdsmiljö*
Vid komplettering med ny bebyggelse krävs en hög grad av anpassning. Skalan bör anpassas till den äldre bebyggelsen och nya volymer

ej dominera över befintliga. Vid tillägg med nya byggnader är exempelvis trä ett byggnadsmaterial som ansluter till befintlig miljö. Även om byggnaderna ges nutida uttryck, bör ett "stadsmässigt" uttryck undvikas inom denna miljö.

Upprustning av de äldre ekonomibygnaderna behöver göras på ett sådant sätt att värdebärande karaktärer bevaras. I detaljplanen bör tydliga planbestämmelser som säkerställer ett bevarande av karaktären anges.

Behandling av marken i anslutning till gårdsmiljön är viktig för miljöns karaktär. Det bör i planbeskrivning tydligt framgå hur gestaltning ska göra för att gårdsmiljöns karaktär ska bestå. Exempelvis bör skarpa trottoarkanter och hårdgjorda ytor så långt möjligt undvikas. Inhägnader som bryter sammanhang inom miljön bör göras så osynliga som möjligt. Stängsel bör vara genomsiktliga. En mer detaljerad plan för gestaltning av miljön i anslutning till hembygdsgården bör tas fram där de antikvariska aspekterna bör väga tungt. Tekniska anordningar och markbehandling bör anpassas till miljöns karaktär.

Vid gestaltning av nya byggnader och vid ombyggnader av befintliga byggnader vid Nedra Runbys gårdsmiljö bör byggnadsantikvarie medverka genom hela processen för att bidra till att lagkraven uppfylls och att den särskilt värdefulla miljön inte förvanskas.

- *Karlsro*
Samtliga byggnader - huvudbyggnad, uthus och jordkällare bedöms vara särskilt värdefulla byggnader och bör ges skydd i detaljplanen. Huvudbyggnaden bör främst skyddas genom varsamhetsbestämmelser. Det bör undersökas om en något större del av tomtens kan bevaras i norr och anslutning mot torget utformas så

att tomtens huvudkaraktär består. Om det är möjligt bör det uthus som i detaljplaneförslaget delvis ligger inom torgyta flyttas och ges skydd i plan. Antikvarie bör medverka vid detaljprojektering. Befintliga fruktträd bör skyddas genom utökad lovplikt.

- *Nedra Runby 1:9*
Inom Nedra Runby 1:9 har portvaktsbyggnad och verkstadshus med monteringshall bedömts vara särskilt värdefulla och Ladbrovägen bör allra helst anpassas så att byggnaden kan bevaras och ges skydd i plan. Verkstadsbyggnaden föreslår få skyddsbestämmelser i plan, vilket är bra. Antikvarie bör medverka vid detaljutformning av närmiljön och vid ombyggnad av den befintliga byggnaden.
- *Ställverket*
Ställverket har idag skydd i detaljplan, men detta har tagits bort med hänvisning till Trafikverkets reservat för järnvägens utbyggnad. Enligt plan- och bygglagen ska kulturhistoriskt värdefull bebyggelse ges skydd vid planläggning. Byggnaden bör därmed även fortsatt ha en q-bestämmelse, som kan säkerställa att den värdefulla byggnaden bevaras till dess att en ny plan tas fram i samband med eventuell utbyggnad av järnvägen.
- *Parkmiljön söder om detaljplan för Järnvägsparken*
Parken ligger i anslutning till det kulturhistoriskt värdefulla Henriksborgsområdet. Den bör utformas med grund i den kulturhistoriskt värdefulla miljön och kopplingen till årummet. Lummig grönska, val av lämpligt växtmaterial, organiskt formade gångar och så lite hårdgjord yta som möjligt är lämpliga utgångspunkter för utformning. Parkmiljön har i föreslagen detaljplan givits användningen *Torg*. Användningen bör i stället vara *Park*, då det

bättre motsvarar den utformning som krävs för anpassningen mot Henriksborg och parkmiljön invid ån.

- *Anpassad gestaltning generellt*
Bebyggelsens gestaltning i olika delar av planområdet bör göras med hänsyn till de olika delarnas karaktär.

Skademildrande åtgärder

- *Tydligare anpassning till dalgången och värdefulla bebyggelsemiljöer*
Vid komplettering med bebyggelse i dalgången och i anslutning till Nedra Runbys gårdsmiljö bör bebyggelsen i högre grad anpassas till dalen avseende höjder, så att dalgången och landskapet även fortsatt kan upplevas. Bebyggelsen öster om Zamores kulle bör om möjligt sänkas för att undvika att miljön stängs in och skär av siktlinjer som behövs för att avläsa landskapssammanhang.
- *Tydligare anpassning till stjärnhusen*
För en bättre anpassning till de kulturhistoriskt värdefulla stjärnhusen bör de nya husen i anslutning sänkas något och flera släpp mellan byggnaderna läggas till för att stjärnhusens karaktär av hus i park med ljus och luft ska tas tillvara. Den nya bebyggelsen bör inte ha en större skala än stjärnhusen.
- *Minimera ingrepp i naturmark vid anläggning*
Värdefull naturmark, framför allt i anslutning till fornlämningar och Nedra Runby gårdsmiljö skyddas under byggfas och ingrepp minimeras. Det bör utredas om föreslagen yta för släntning väster om Ladbrovägen kan minskas, så att ingreppen i slutningen med naturmark nedanför Nedra Runby gård och i slutning för gc-vägen söder om Ladbrostenen kan minskas.

Möjligheter att stärka kulturmiljövärden

- De förhistoriska lämningarna är en viktig del av berättelsen om platsen. För att kunna uppleva dessa kan promenadstråk som ger möjlighet att uppleva fornlämningarna förbättras och brutna samband stärkas. Promenadstråk kan utformas så att de kopplar samman fornlämningsområdena och områdena skyltas för att öka förståelsen för platsens tidsdjup. I samband med att ta fram promenadstråk för att tillgängliggöra och lyfta fram kulturmiljöer (*Kulturmiljöstråket*) bör stråket länkas samman med promenadstråk i ett större område och integrera områden utanför själva planområdet, exempelvis med riktintresset Skålhamravägen i norr och utefter Väsbyån i söder.
- Att Väsbyån blir synlig i en större del av sin sträckning är positivt för läsbarheten av landskapets strukturer och sammanhang.
- Vid komplettering med ny bebyggelse inom planområdet bör man bygga vidare på Upplands Väsby tradition av arkitektur av hög klass, vilken bidrar till stadsmiljön som ett pussel med bebyggelse från olika tider.
- Idag innebär detaljplanen att höga kulturhistoriska värden försvinner. Vid eventuella omarbetningar och justeringar av planens struktur som ändrar förutsättningarna bör det utredas om det finns möjlighet att ta en större hänsyn till platsen och befintliga värden.

Kontakt

Charlotte Hedenström
Certifierad sakkunnig KUL nivå K
charlotte.hedentrom@wsp.com
T 010-722 89 90

Tove Stjärna
Arkeolog
tove.stjarna@wsp.com
T 010-721 07 66

Kulturmiljögruppen
WSP Sverige AB
Arenavägen 7
121 88 Stockholm-Globen
T 010-722 50 00

WSP är ett av världens ledande analys- och teknikkonsultföretag. Kulturmiljökompetensen på WSP är bred, våra medarbetare finns över hela landet och har starka kompetenser som byggnadsantikvarier, arkitekturhistoriker, konstvetare, kulturgeografer, arkeologer och samhällsplanerare. Tillsammans ser vi till att WSP kan försörja myndigheter, allmänheten, företag, exploatörer och privatpersoner med tydliga underlag och utredningar, efter de senaste rönen inom kulturmiljöfältet.

www.wsp.com

